



ЕВРОПА ИНВЕСТИРА В СЕЛСКИТЕ РАЙОНИ

Европейския земеделски фонд за развитие на селските райони

Програма за развитие на селските райони 2014 – 2020г.

ТЕРИТОРИЯТА НА СДРУЖЕНИЕ

Стратегия за ВОМР

за територията

на

МИГ Сандански

Разработена по Договор № РД 50-161/07.12.2015г.,
подмярка 19.1 „Помощ за подготвителни дейности“ на мярка 19 „Водено от
общностите местно развитие“ по

Програма за развитие на селските райони 2014 – 2020г.

Съдържание

1. Описание на МИГ:	4
1.1. Данни за общини и населени места, които попадат в територията на МИГ:.....	4
1.2. Карта на територията на МИГ Сандански	6
2. Описание на процеса на участие на общността в разработване на стратегията:	6
2.1. Описание на процеса – проведени срещи, семинари, конференции, обучения и обществени обсъждания	6
2.1.1. Популяризиране процеса на разработка на стратегията.	6
2.1.2. Обучение на екипа на МИГ и представители на партньорите и местни лидери.....	7
2.1.3. Разработване и популяризиране на СМР и активно ангажиране на местната общност в процеса на нейното разработване. Идентифициране и ангажиране на местните заинтересовани страни.....	7
2.1.4. Етапи и дейности	7
2.2. Групи/сектори заинтересовани лица, участвали в разработване на стратегията:	8
3. Описание на ситуацията в района към момента на кандидатстване:	8
3.1. Анализ на нуждите и потенциала за развитие на територията:	8
3.2. Идентифицирани групи от заинтересовани лица на територията на МИГ:	11
3.3. Анализ на силните и слабите страни, възможностите и заплахите:	11
Обобщен SWOT анализ	11
3.4. Потребности на уязвимите и малцинствени групи, при наличие на такива:	16
4. Цели на стратегията:	17
4.1. Цели на стратегията и приоритети за развитие на територията:	17
4.2. Специфични цели:.....	19
4.3. Връзка между стратегията за ВОМР с характеристиките на конкретната територия, разработени въз основа на местните потребности и потенциал, в съответствие с политиките на национално, регионално и местно ниво, включително и с политиките по десегрегация и деинституционализация:	22
4.4. Описание на иновативните характеристики на стратегията:	24
4.5. Йерархия на целите – включително цели за крайните продукти или резултатите: .	24
5. Описание на мерките:	25

6. Финансов план:	48
6.1. Индикативно разпределение на средствата по програми/фондове и по мерки:	48
6.2. Финансова обосновка на бюджета и разпределението на средствата по програми и по мерки:	50
7. План за действие, показващ как целите са превърнати в действия:	51
8. Описание на уредбата за управлението и мониторинга на стратегията, която показва капацитета на местната инициативна група да изпълни стратегията, и описание на специфичната уредба относно оценката:.....	52
8.1. Организационна структура на МИГ:	52
8.2. Управление на МИГ:	53
8.3. Капацитет на местната инициативна група да изпълни стратегията за ВОМР:	56
8.4. Описание на системата за мониторинг и оценка:	58
ОЦЕНКА	59
ПРОЦЕДУРИ ЗА ГОДИШНИТЕ ДОКЛАДИ ЗА НАПРЕДЪКА:	59
ПРОЦЕДУРА ЗА ОБНОВЯВАНЕ НА СТРАТЕГИЯТА:	59
9. Индикатори за мониторинг и оценка:	60
9.1. Индикатори за цялостното прилагане на стратегията за ВОМР, включително брой създадени работни места:.....	60
10. Съответствие с хоризонталните политики на ЕС:.....	68
10.1. Равенство между половете и липса на дискриминация:	68
10.2. Устойчиво развитие (защита на околната среда):	69
10.3. Насърчаване на заетостта и конкурентоспособността:	70
10.4. Съответствие с програмите на Структурните фондове:	70

1. Описание на МИГ:

1.1. Данни за общини и населени места, които попадат в територията на МИГ:

Територията на МИГ Сандански е с непрекъснати граници и обхваща изцяло територията на община Сандански и обхваща 998,42 кв.км. от територията на област Благоевград. Разположена е в подножието на Пирин, в Кресненското и Рупелското дефилета и покрива части от планините Пирин, Славянка, Огражден и Малешевска и Санданско-Петричкото поле. МИГ Сандански се намира между общините Петрич, Струмляни, Банско, Гоце Делчев и Хаджидимово. На юг граничи с гръцките общини Ангистро и Ахлодохорион от област Серес и голямата община Като Неврокопи от област Драма и е на 6,6 км от ГКПП „Кулата“. Територията е с разнообразен релеф и променяща се надморска височина - равнинен по долината на река Струма, високопланински, среднопланински и предпланински. Територията на МИГ Сандански се пресича от Струма, Санданска Бистрица, Пиринска Бистрица, Бождовска, Склавска, Мелнишка, Шашка, Лебнишка река и техните притоци. Населението на МИГ Сандански към 31.12.2014 е 39 099 души.

Таблица 1. Списък на населените места, обхванати от МИГ Сандански

№ по ЕКАТТЕ	Населено място	№ по ЕКАТТЕ	Населено място
65334	град Сандански	43181	село Лебница
47754	град Мелник	43243	село Левуново
03335	село Белевехчево	43503	село Лехово
03784	село Белъво	43565	село Лешница
04933	село Бождово	43699	село Лиляново
11168	село Виногради	44121	село Лозеница
11315	село Вихрен	44625	село Любовище
12200	село Враня	44639	село Любовка
12471	село Вълково	46526	село Малки Цалим
15549	село Голем Цалим	52074	село Ново Делчево
15583	село Голешово	52307	село Ново Ходжово
16403	село Горна Сушица	56174	село Петрово
16969	село Горно Спанчево	56352	село Пиперица
20105	село Дамяница	56410	село Пирин
20345	село Дебрене	56839	село Плоски
20780	село Джигурово	57176	село Поленица
21909	село Долени	62918	село Рожен
31139	село Златолист	66785	село Склаве
20910	село Зорница	68223	село Спатово
35362	село Калиманци	69290	село Стожа
36693	село Катунци	69938	село Струма
36734	село Кашина	70189	село Сугарево
37486	село Ковачево	77361	село Хотово
40378	село Кръстилци	77414	село Храсна

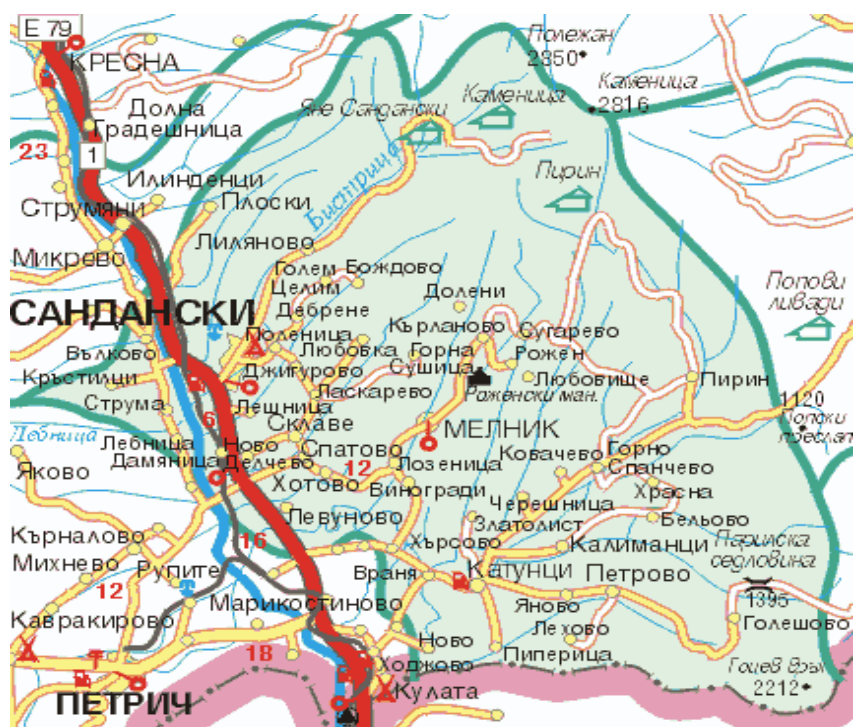
40926	село Кърланово	77565	село Хърсово
43030	село Ладарево	80618	село Черешница
43150	село Ласкарево	87446	село Яново

Таблица 2. Брой жители на териториите, обхванати от МИГ Сандански

Населено място	Население към 31.12.2014	Населено място	Население към 31.12.2014
град Сандански	25 676	село Лебница	424
град Мелник	209	село Левуново	655
село Белевехчево	1	село Лехово	7
село Бельово	3	село Лешница	730
село Бождово	6	село Лиляново	194
село Виногради	60	село Лозеница	71
село Вихрен	6	село Любовище	19
село Враня	123	село Любовка	34
село Вълково	419	село Малки Цалим	9
село Голем Цалим	9	село Ново Делчево	1 121
село Голешово	47	село Ново Ходжово	59
село Горна Сушица	26	село Петрово	510
село Горно Спанчево	71	село Пиперица	18
село Дамяница	1 276	село Пирин	175
село Дебрене	42	село Плоски	594
село Джигурово	714	село Поленица	1215
село Долени	3	село Рожен	18
село Зорница	84	село Склаве	1 425
село Златолист	16	село Спатово	105
село Калиманци	191	село Стожа	103
село Катунци	1 235	село Струма	589
село Кашина	15	село Сугарево	16
село Ковачево	23	село Хотово	93
село Кръстилци	14	село Храсна	3
село Кърланово	38	село Хърсово	212
село Ладарево	28	село Черешница	41
село Ласкарево	184	село Яново	140

Данни – НСИ 2014.

1.2. Карта на територията на МИГ Сандански



2. Описание на процеса на участие на общността в разработване на стратегията:

2.1. Описание на процеса – проведени срещи, семинари, конференции, обучения и обществени обсъждания

2.1.1. Популяризиране процеса на разработка на стратегията.

В периода февруари 2016 – март 2016 г. бяха проведени 3 едnodневни информационни срещи в 9 населени места – с. Пlosки, с. Вълково, с. Струма, с. Левуново, с. Ново Делчево, с. Дамяница, с. Петрово, с. Катунци и с. Хърсово. В тези срещи взеха участие 124 представители на заинтересованите страни, които бяха запознати с дейността на сдружението и възможността за разработване на нова стратегия за водено от общностите местно развитие. С цел подобряване на информираността относно дейността на местната инициативна група, подхода ВОМР, допустимите оперативни програми, мерки и кандидати, бяха проведени и 3 едnodневни срещи/семинара – гр. Мелник, с. Склавe и гр. Сандански. В срещите взеха участие общо 68 представители на заинтересованите страни. Бяха проведени две едnodневни информационни конференции в град Сандански за популяризиране процеса на разработка на СВОМР на теми: „Възможностите за финансиране по ПРСР 2014-2020“ и „Възможности за финансиране по ОП „Околна среда“, ОП „Човешки ресурси“ и ОП

„Иновации и конкурентоспособност“. Участниците присъствали на конференциите бяха общо 112 - представители на стопанския, публичния и нестопанския сектор. Бяха изготвени и разпространени сред местната общност информационни материали. Всички покани за събития се публикуваха и на интернет страницата на МИГ Сандански и във в. “Струма“, с цел да достигне до по-голям брой заинтересовани лица.

2.1.2. Обучение на екипа на МИГ и представители на партньорите и местни лидери.

С цел увеличаване на капацитета на екипа на МИГ и представители на партньорите беше проведено едно двудневно обучение в град Сандански. Присъстващите бяха запознати с изискванията, необходимите документи и процеса за разработване, оценка и изпълнение на СВОМР. В обучението взеха участие 12 човека. Бяха проведени две едnodневни обучения за местни лидери в град Сандански и град Мелник, в които се акцентира върху основните стъпки за изготвяне на бизнес план, примерни варианти за участие с проекти в предстоящия прием към Стратегията за ВОМР, както и върху добри практики от предходния програмен период. В обученията взеха участие 47 представители на заинтересованите страни. За всяко едно от събитията бяха разпространени материали за участниците и бяха изготвени презентации.

2.1.3. Разработване и популяризиране на СМР и активно ангажиране на местната общност в процеса на нейното разработване. Идентифициране и ангажиране на местните заинтересовани страни.

Бяха проведени три едnodневни работни срещи за консултиране и запознаване с подготовката на Стратегията за ВОМР: в град Мелник взеха участие 11 представители на публичния сектор; в град Сандански взеха участие 12 представители на стопанския сектор; в с. Поленица взеха участие 12 представители на нестопанския сектор. Бяха обсъдени и обобщени мерките, дейностите, разходите, критериите и индикаторите, които да залегнат в СВОМР на база събрани идейни предложения, потенциал на територията и заинтересованост на населението. Бяха проведени също така и 3 едnodневни информационни срещи, свързани с консултиране на местната общност в 12 населени места – с. Лиляново, с. Ласкарево, с. Ладарево, с. Джигурово, с. Калиманци, с. Черешница, с. Зорница, с. Хотово, с. Спатово, с. Лебница, с. Лешница и град Сандански. В срещите взеха участие 102 души.

Бяха обхванати 100% от всички идентифицирани сектори и заинтересовани страни. Същите бяха привлечени и в обществени обсъждания на стратегия за местно развитие и в процеса по създаването ѝ. Проведоха се 3 обществени обсъждания в град Сандански, с. Катунци и с. Склаве, на които взеха участие 86 човека от различните сектори. Те се запознаха с проекта на СВОМР и дадоха своите мнения, препоръки и идеи, които да бъдат отразени в окончателния вариант на СВОМР.

2.1.4. Етапи и дейности

Подготовка на СВОМР премина през три основни етапа, които са взаимосвързани, взаимозависими и частично припокриващи се във времето и които имат за цел да доизградят капацитета, нужен за реализирането на СВОМР, а именно:

- **Първи етап:** проучване на територията на МИГ Сандански и анализ на местния потенциал за развитие. На този етап бяха събрани необходимите експертна информация и статистически данни за разработването на СВОМР. Подготви се социално-икономическият

профил на територията на базата на кабинетно проучване, допълнен с анализ на данните от социологическо проучване чрез анкетните карти.

• **Втори етап** е на изготвяне на СВОМР. Изготви се първият вариант на СВОМР, екипът по проекта и партньорите на МИГ Сандански преминаха обучения, свързани с надграждане на знанията и уменията за прилагане на СВОМР, формираха се експертни групи за разработване на СВОМР, населението и външните експерти бяха консултирани по подготовения проект на СВОМР и беше изработен окончателният вариант на документа.

• **Третият етап** е свързан с популяризиране на стратегията сред местната общност за нейната по-качествена и устойчива реализация. Тези дейности продължават до 31.05.2016г.

Също така се кандидатства за издаване на решение за преценяване необходимостта от извършване на екологична оценка и се кандидатства пред УО на ПРСР за изпълнение на СВОМР.

2.2. Групи/сектори заинтересовани лица, участвали в разработване на стратегията:

За подготовката, разработването и популяризирането на СВОМР се проведеха 20 събития в 24 населени места, в които бяха привлечени и активно участие взеха 586 представители на общността, а именно: Община Сандански, училищни настоятелства, обучителни институции, училища и детски градини, читалища и НПО в областта на културата и спорта, социални служби, екологични отдели, НПО в социалната и екологичната сфера, църковни настоятелства, търговски дружества, бизнес асоциации, земеделски производители, горски стопани, кооперации, хотели, къщи за гости, заведения за хранене, търговски дружества в сферата на търговията, туризма, здравните услуги и занаятчийски, и техните сдружения. Тези групи бяха идентифицирани като заинтересовани от развиваната от МИГ Сандански дейност и възможността за участие с проекти по различните мерки.

3. Описание на ситуацията в района към момента на кандидатстване:

3.1. Анализ на нуждите и потенциала за развитие на територията:

За периода 2007 – 2013 г. МИГ Сандански ефективно приложи подхода ЛИДЕР като инструмент за децентрализирано управление и интегрирано местно развитие в селските райони. Бяха изпълнени 37 проекта в 11 населени места на обща стойност 2 746 438,84 лв., като стойността на субсидията е 2 109 406,26 лв. На базата на извършеното и на анализите се направи преглед на ситуацията в района към момента на кандидатстване.

Територията на МИГ Сандански притежава добри географски и демографски дадености за добро икономическо развитие. С осъществените през предходния програмен период дейности МИГ Сандански цели да постигне водещо място на територията на общината в областната икономика. Нейният икономически облик се очертава с помощта на статистическите индикатори за териториална и селищна инфраструктурна мрежа, демографски характеристики, човешки ресурси, потребителски възможности на населението, БВП и др.

Територията на МИГ Сандански се намира в Югозападна България, Благоевградска област и съвпада изцяло с територията на Община Сандански, която заема 998,4 км² и покрива части от планините Пирин, Славянка, Огражден Малешевска и Санданско-Петричкото поле както и част от уникалния биорезерват Кожух планина. Според разпоредбите и териториалното

разделение на Закона за регионалното развитие тя е включена в Югозападен район за планиране. Този район за планиране се състои от областите София, Софийска, Кюстендил, Благоевград и Перник. От своя страна област Благоевград включва 280 населени места разпределени на териториален принцип в 14 общини – Благоевград, Банско, Белица, Гоце Делчев, Гърмен, Кресна, Петрич, Разлог, Сандански, Сатовча, Симитли, Струмьяни, Хаджидимово и Якоруда. Община Сандански включва 54 населени места и на юг граничи с гръцките общини Ангистро и Ахлодохорион от област Серес и голямата община Като Неврокопи от област Драма.

В структурата на община Сандански като административно – териториална единица влизат общо 54 населени места – два града и 52 села. 66 % от населението живее в градовете, а 34% в селата.

На територията на МИГ Сандански са изградени двата основни вида пътнотранспортна мрежа – ж.п. мрежа и сухопътна автомобилна мрежа. Голяма част от междуселищната пътна инфраструктура има нужда от ремонт, който би се отразил благоприятно върху качеството на живот на населението и върху цялостния бизнес климат. Територията на МИГ Сандански се пресича от Трансевропейски коридор №4 Европа-Азия; Международен коридор за железопътен товарен превоз Ориент - Източно-Средиземноморски, както и от най-късата железопътна връзка между р. Дунав и Егейско море. На територията има изградени около 180 км. външна и 170 км. вътрешна водопроводна мрежа, по която се подава вода за питейни и производствени нужди. Има изградени резервоари в населените места на територията на МИГ Сандански с изключение на селата Вълково, Лиляново, Дебрене, Ново Ходжово, Калиманци и Спатово.

За демографските процеси на територията на МИГ Сандански са отчетени негативни тенденции, характерни и за страната като цяло. Налице са очертаващите се трайни тенденции на отрицателен естествен и механичен прираст, ниска раждаемост, висока смъртност и нарушена възрастова структура. Според последното преброяване през 2014 г. населението на МИГ Сандански наброява 39 099 жители. Това се равнява на 12.38% от населението на област Благоевград. Градското население наброява 25 885 жители, а селското население е 13 214 жители. Средната гъстота на населението е 39,16 жители на квадратен километър. На базата на съществуващите данни и анализи в общината, се налага извода, че е налице един постоянен и траен процес на намаляване броя на населението. Подобна констатация може да се направи и за равнището на естественото възпроизводство на населението тук. То също е с отрицателни измерения.

Общината се отличава с развитие на многоотраслова икономика предимно в сферата на услугите и леката промишленост. Съгласно последните данни МИГ Сандански заема 48 място в страната по БВП на глава от населението. За финансовата 2014 г. общите приходи от дейността на фирмите в МИГ Сандански възлизат на 597 057 хил. лв. Нетните приходи от продажби на фирмите на територията на общината за 2014 г. са в размер на 534 617 хил. лв., а разходите за оперативна дейност – 521 276 хил. лв. Нетната печалба на предприятията за 2014 г. възлиза на 82 944 хил. лв., като в сравнение с 2012 г., тя е по-голяма с 35%, като бележи постепенен ръст през годините. По отношение на заетостта, ключова роля има преработващата промишленост, в която са заети 43% от работещите в нефинансовите

предприятия. На следващо място по значимост са търговията, ремонта на автомобили и мотоциклети, в които работят почти 12.5% от заетите и хотелиерство и ресторантьорство – 8.4%. В абсолютна стойност обемът на произведената продукция на територията на МИГ Сандански през 2014 г. възлиза на 403 493 хил. лв., или 9.59% от производството в област Благоевград (4 206 879 хил. лв.) Спрямо 2012 г. увеличението е с 48 821 хил. лв., като относителният дял на произведената продукция на общината в областта за посочената година е бил 10%. Туризмът заема централно място в общинската икономика на града и общината. Този отрасъл притежава голям природен и културен потенциал, а гр. Сандански и гр. Мелник са познати и утвърдени туристически дестинации от десетилетия. Въпреки тези предпоставки, развитието на съществуващите и създаването на нови туристически обекти трябва да продължи в синхрон със съвременните изисквания на туристите и предизвикателствата пред отрасъла на национално и европейско ниво. Развитието на алтернативни дестинации, за което общината несъмнено има потенциал, би разнообразило предлагания туристически продукт и би донесло ползи за по-голяма част от населението.

С оглед развитието потенциала на територията се идентифицираха следните ключови проблеми: състояние на **инфраструктурата** (както пътна, така и ВиК) и **безработицата**. Особено лошо е състоянието на пътищата в селата и междуселските пътища, липсват маркировка, знаци и туристическа инфраструктура. Това възпрепятства развитието на селския туризъм и на бизнеса в малките населени места, както и на преодоляването на проблемите от типа център – периферия като цяло. Вътрешните различия в степента на развитие в рамките на територията са все още големи, като инвестициите са концентрирани преди всичко в гр. Сандански. Възможностите за развитие на бизнес в малките населени места остават ограничени не на последно място и поради икономическата структура, основана най-вече на земеделието. В сферата на безработицата тревога поражда младежката безработица, обусловена от два основни фактора – ниска квалификация и неприспособимост към променящите се нужди на пазара и икономическа емиграция към по-големи населени места. Към нуждите на територията трябва да се отбележат необходимостта от предотвратяване и възстановяване на щетите по горите, недобрата социална инфраструктура и благоустройство, ниските доходи на населението и липсата на добре дефинирани приоритети за работа с малцинствата.

Най-перспективните икономически сектори в територията са **преработващата промишленост**, свързана със **земеделието** и **животновъдството** и съставляваща 41% от икономиката на територията, както и 47% от заетите на територията на общината, като най-застъпени са производството на храни и напитки, медицинската и фармацевтична промишленост и текстилни материали и изделия от тях, търговията и услугите, селското и горското стопанство и характерният за региона балнеоложки и спа **туризъм**. Културно-историческото наследство и природните дадености очертават алтернативните форми на туризъм като един от неизползваните досега потенциални фактори за интензивното интегриране на малките населени места в икономическия живот на общината. Характерни отрасли за община Сандански са и транспортните услуги и строителството. За да се преодолее неравномерното икономическо развитие на населените места в общината, в критериите за избор на проекти МИГ Сандански дава предимство на кандидати с проекти и дейности извън територията на гр. Сандански.

Според мнението на общността в областта на инфраструктурата най-голям потенциал за развитие имат основно пътищата до малките населени места в планински и полупланински релеф, улиците, пътищата, настилките, сигнализацията и туристическата инфраструктура, защото там проблемите са най-тежки и са пряко свързани с успешното развитие на дейността в сферата на туризма. След тях се нареждат водоснабдяването и канализацията, водният цикъл и пречиствателните станции.

Като цяло обществеността – земеделски производители, предприемачи и неправителствен сектор и положително настроена към възможностите за развиване на финансирани от Европейските фондове проекти по-специално на такива, финансирани чрез МИГ Сандански. В тях се вижда възможност за справяне с основни проблеми като лоша пътна инфраструктура, безработицата, ниската квалификация и конкурентоспособност на кадрите и ниското качество на живот (доходи, социални услуги и др.)

3.2. Идентифицирани групи от заинтересовани лица на територията на МИГ:

В процеса на провежданите срещи, обучения, семинари, конференции, разпространяване на анкетни карти и събиране на идейни предложения се включиха следните групи, които бяха идентифицирани като заинтересовани от дейността на МИГ Сандански и които взеха участие в изготвянето на стратегията за водено от общностите местно развитие:

- Публичен сектор – Община Сандански, представители на местната власт, служители в общинска администрация, училища;
- Бизнес сектор - търговски дружества и физически лица – търговец в сферата на търговията, услугите, преработката и производството в областта на туризма и хотелиерството, строителството, здравеопазването, транспорта и др., свободни професии, земеделски производители;
- Неправителствен сектор – читалища, НПО в областта на културата, спорта, туризма, социалната и екологичната сфера, църковни настоятелства;
- Граждански сектор - местни жители, уязвими групи – безработни, роми, пенсионери, хора с увреждания, социални служби.

3.3. Анализ на силните и слабите страни, възможностите и заплахите:

Обобщен SWOT анализ

В обобщения SWOT анализ са отчетени изводите от анализите в отделните части на двата анализа на територията – „Социално-икономически характеристики“ и „Степен на информираност, инвестиционни намерения, очаквания и нагласи за програмния период 2014-2020 сред стопанския, нестопанския сектор и публичния сектор“. По-подробно изводите са представени в анализите, а тук са отбелязани само най-важните и показателни за определянето на насочеността на СВOMP.

СИЛНИ СТРАНИ

- Община Сандански е най-голямата община в област Благоевград с ключово значение за развитието на областта и важно географско разположение в близост до Бяло море;

- Добри условия за отглеждане на екологично чисти продукти от растителен и животински произход;
- Наличие на квалифицирана работна ръка в сферата на туризма и услугите;
- Богато културно- историческо наследство и добре развито музейно дело, свързано с историята на пиринския край;
- Ниски цени на стоки и услуги в сравнение със съседните страни;
- МИГ Сандански се намира в зоната за трансгранично сътрудничество с Република Гърция и има развито регионално и трансгранично сътрудничество;
- През територията на общината преминава международния път E79 и международната ЖП линия София – Кулата – Атина;
- Разнообразна природа и природни забележителности;
- Разположението в подножието на Пирин планина е благоприятно за климатичното разнообразие и туризма, Национален парк „Пирин“ е част от природното и културно наследство на ЮНЕСКО;
- На територията на общината има защитени зони и защитени територии, опазващи биологичното разнообразие;
- Благоприятни климатични и почвени условия за развитие на селски туризъм и за отглеждане на разнообразна селскостопанска продукция (плодове, зеленчуци, грозде, маслини, киви и др.); условията са добри и за добив на билки, горски плодове, гъби, орехи;
- На територията на МИГ Сандански се отглежда уникален сорт грозде (мелнишла лозя) и овощни култури;
- Добри условия за отглеждане на пашуващи животни (едър и дребен добитък) – за месо;
- Въздухът е с най-ниското съдържание на алергени в страната и е подходящ за лечението на различни заболявания;
- Град Сандански и град Мелник са утвърдени туристически центрове, като първият град е утвърден балнеоложки курорт;
- Територията на общината е богата на надземни и подземни водни ресурси – р. Струма и минерални извори;
- Наличие на достатъчно обработваема земя за нуждите на селското стопанство;
- Богат горски фонд;
- Международен коридор за железопътен товарен превоз Ориент – Източно-Средиземноморски;
- Има изградена телекомуникационна мрежа - мобилните оператори предоставят почти 100%-во покритие на територията на МИГ Сандански;
- Сравнително добро здравеопазване в инфраструктурно и технологично отношение;
- Чиста околна среда с голям брой защитени територии и зони (НП-Пирин, резерват, защитени местности, натура 2000 и др.);
- Самобитност на региона и автентична етнографска обстановка по селата - интересни пирински обичаи, носии и т.н.;
- Районът е привлекателен за чуждестранни инвеститори;
- Хармонично развити селско стопанство, преработвателна и лека промишленост;
- Силно представяне на МИГ в предишния програмен период и изграден капацитет за реализиране на СВОМР през настоящия програмен период; Наличие на заинтересовани страни, участвали в изработването на стратегията с потенциал за нейното реализиране.

СЛАБИ СТРАНИ

- Неефективно използване на природно-климатичните условия и териториалните фондове за развитието на селското стопанство, както и използване на остаряла техника в земеделските стопанства, поради което голяма част от земеделския фонд остава необработена;
- Нарастване на опожарените и обезлесени площи;
- Тенденция към обезлюдяване на общината като цяло и на малките населени места в частност;
- Липса на обща маркетингова стратегия на месните заинтересовани страни за нуждите на туризма;
- Липсата на базова инфраструктура, оказваща сериозни затруднения върху развитието на бизнеса и туризма в малките населени места;
- Лоша пътна инфраструктура между малките населени места и общинския център - пътища, осветление, туристическа инфраструктура извън общинския център;
- Има села извън транспортната схема, до които изобщо не пътуват автобуси – такива са Лехово, Ново Ходжово, Кръстилци и Любовка;
- Съществуват селища без телефонен пост – Любовище, Кръстилци, Кашина, Сугарево, Любовка, Голешово, Лески, Бождово, Златолист и Лехово;
- В общината има неводоснабдени селища;
- Големият брой на църквите, манастирите и параклисите на територията на МИГ Сандански затруднява поддържането и процеса на тяхната реставрация;
- Повишаване броя на регистрираните безработни лица и нисък трудов потенциал на населението в селските райони;
- Недостиг на развито бизнес и професионално обучение;
- Отпадане от училище на компактни групи ромско население;
- Лоша материално-техническа база за развитие на музейното дело;
- Възрожденският жилищен фонд е стар и поради значителното обезлюдяване на селищата е зле поддържан;
- Неравномерно разпределение на промишлените предприятия на територията на общината;
- Недостиг на кооперации и организации на селскостопански производители;
- Слаби възможности за развитие на бизнес в малките населени места;
- Недостатъчен брой категоризирани туристически обекти;
- Липса на нови технологии в предприятията;
- Недостатъчна интегрираност на малките населени места
- Лоша пътна, водопроводна и канализационна инфраструктура - липсват на пречиствателни станции в селищата с изключение на Сандански и с. Вълково;
- Липса на информираност по важни въпроси в т.ч. информация за обществени поръчки и проекти на европейските фондове;
- Липса на достатъчни външни инвестиции в селското стопанство, животновъдството и преработвателната промишленост;
- Липса на пазари за селскостопанската продукция и ниски изкупни цени;
- Липса на квалифицирана работна ръка извън туризма;
- Липса на модерна техника и благоустроена материална база;

- Липса на образователни, информационни и комуникационни центрове по селата (интернет, текстообработка и др.)
- Липса на реклама за малките населени места (не присъстват в рекламата на региона като цяло);
- Диспропорции в регионалното развитие на местно ниво в община Сандански;
- Неустановени правила и липса на опит при взаимодействие между местните власти и гражданското общество;
- Липва на средства за развиване на дейности, свързани с опазване на културното и историческото наследство.

ВЪЗМОЖНОСТИ

- Утвърждаване и развитие на територията на МИГ Сандански като международен туристически център, предлагащ разнообразен и целогодишен туристически продукт;
- Оползотворяване на геостратегическото местоположение на общината за нуждите на туризма и търговията в резултат на активно участие на територията в международни и национални програми за инфраструктурно и социално развитие;
- Развитие на енергийната ефективност - газифициране на общинския център, използване на модерни технологии за отопление и охлаждане, климатични системи от ново поколение, соларни системи за битова гореща вода и отопление; използване на технологичния отпадък за повишаване на енергийната ефективност на земеделските стопанства и предприятията от ХВП;
- Проучване и извеждане на повърхността на потенциални геотермални извори в малките населени места в общината за нуждите на местното население, за преодоляване сезонността на туризма и за отоплението на сгради;
- Външен фактор, който може да окаже влияние върху стратегията е довършването на магистрала „Струма“ ще окаже благоприятно въздействие върху бизнес климата в общината - увеличаването на пътници и товари спомага за откриване на временни и постоянни работни места;
- Външен фактор, който би оказал влияние е и използването на потенциала на качествения железопътен превоз в международен план;
- Разширяване и подобряване на базисната инфраструктура чрез инвестиционни проекти, финансирани от националните оперативни програми и европейските програми за трансгранично и регионално сътрудничество; подобряването ѝ би спомогнало за развитието на бизнеса и би довело до икономически растеж.
- Създаване на нови работни места чрез растеж и привличане на инвестиции, включително и по програмите на европейските фондове;
- Големият брой на църквите, манастирите и параклисите създава предпоставки за разширяване на спектъра и обхвата на общинското туристическото развитие в нови селища и нови територии от МИГ Сандански особено в контекста на нарастващия интерес към историческото и културно наследство на национално и световно ниво;
- Съществуващият религиозен (поклоннически) туризъм може да се използва за целите на стратегията като се използват съществуващите предпоставки за оформянето на комплексен продукт в Санданска духовна околия: в нея се намират една трета от храмовете в

Благоевградска област, както и да спомогне за развитието на регионалното сътрудничество;

- Стимулиране на достъпа до заетост на рисковите групи чрез включването им в програми за повишаване на квалификацията и личната конкурентоспособност;
- Стимулиране създаването на продукти с регионален характер - биопродукти, кулинарни продукти, с уникален местен характер.
- Развитие на малките и средни предприятия, развитие на местното предприемачество и частния сектор чрез усвояване на финансов ресурс по оперативните програми на Европейския съюз;
- Повишаване на квалификацията на заетите в бизнеса, производството и селското стопанство чрез различни обучителни програми;
- Придобиване на информация за мерките на ПРСР и информирано участие в изпълнението на проекти по тях.
- Възможност за успешно използване на финансовите инструменти на ЕС за устойчиво развитие /вкл. по подхода за BOMP/;
- Използване на вътрешните и външните пазари за реализация на продукцията – от растителен и животински вид;
- Създаване и развитие на оранжерии, сгради за преработка на селскостопанска продукция и благоустрояване на сгради за отглеждане на животни;
- Въвеждане на модернизирана техника за обработване и преработка за улеснение на производителите;
- Възможности за развитие на горското стопанство и използване на горските продукти за производство на лечебни продукти /боровинки, малини, чай, билки/; оползотворяването на горския фонд за нуждите на туризма и за отдих на местното население;
- Развитие на самобитен селски туризъм в малките населени места, къщи за гости, с възможности за спорт и отдих; винен, планински, спа и балнеология;
- Възможности за обмяна на опит и реализация на съвместни проекти с Гърция и Македония в областта на балканските обичаи, облекла, национални кухни и т.н.;
- Запазване и популяризиране на архитектурни и културни паметници в региона;
- Развитие на частни инвестиционни намерения /привличане на външни инвеститори/ инвестиции на местни предприемачи/;
- Задълбочаване развитието на гражданското общество;
- Децентрализация /национална, регионална, общинска, местна/;

ЗАПЛАХИ

- Лошо икономическо влияние, породено то липсата на политическа стабилност в Гърция и негативен икономически ефект от затварянето на граничните пунктове;
- Провеждане на несъобразно хидротехническо строителство, дърводобив, добив на руди, ски-спорт на територията на защитените зони, заплашващи биологичното разнообразие;
- Възможни проблеми с рекултивацията и биологичното разнообразие на териториите, богати на полезни изкопаеми;

- Продължаване развитието на негативните демографски тенденции вследствие на икономическа емиграция към по-развитите райони, предполагащи намаляването на качествените характеристики и потенциала на населението;
- Обезлюдяване на населени места поради липсваща базисна инфраструктура и невъзможност за усвояване на тяхното културно и историческо наследство;
- Замърсяване на околната среда в малките населени места поради наличието на нерегламентирани сметища; задълбочаване на ерозионните процеси на почвата;
- Невъзможност за опазването на огромното културно-историческо и духовно наследство поради вредното въздействие атмосферни и природни влияния, стареене на материалите и изчерпване на техния жизнен цикъл, негативно човешко въздействие, безстопанственост и др.;
- Изоставяне от нивата на конкурентоспособност на пазарите в Европейския съюз;
- Забавяне на МСП сектора поради слабо познаване на достъпа до финансиране по оперативните програми на Европейския съюз;
- Продължаване намаляването на дела на животновъдството поради ниски изкупни цени;
- Външна заплаха от нелоялна конкуренция от производители на селскостопанска продукция /от Гърция и Македония/;
- Външен фактор, който оказва влияние са и природни бедствия в пролетно-летния сезон /пожари/.

3.4. Потребности на уязвимите и малцинствени групи, при наличие на такива:

МИГ Сандански отбелязва нуждата обхватът на ВОМР да бъде разширен, за да се позволи на стратегията да се фокусира и върху предизвикателства като социалното приобщаване, сегрегацията на ромите и други групи в неравностойно положение, безработицата сред младежите, обедняването на селските райони и връзките им с градските райони. По този начин може да се достигне до някои от хората в най-неравностойно положение, които са най-откъснати от пазара на труда, да се създадат работни места чрез насърчаване дейността на малките и средни предприятия и провеждането на обучения.

Екипът на МИГ Сандански и всички експерти и консултанти ще следват принципа на равните възможности и ще разпространяват информацията за работата на МИГ и възможностите за получаване на финансиране до всички членове на местната общност. Екипът ще предоставя консултации и помощ за всички потенциални бенефициенти във всички населени места. В избора на проекти, където е възможно и без да поражда дискриминация, приоритет ще се дава на дейности, които осигуряват заетост и услуги за хора в неравностойно положение.

В социалната и икономическа картина на общината се очертават някои типични рискове за лица в неравностойно положение: неравностойна позиция на пазара на труда, живеещи в изолирани общности, самотни възрастни хора в малките населени места, многодетство, трайна липса на собственост и доходи, противообществени прояви, рискове, засягащи децата. На основата на тези характеристики се обособяват няколко рискови групи. Повечето от тях имат социално-икономически корени. Ключовите фактори, които пораждат риск за редица групи от населението са свързани с доходите – безработицата и липсата на достъп до

заетост; ниски доходи; ограничена автономност и зависимост от близките; лоши битови условия и дефицит в средствата за издръжка.

Структурата на семейството е допълнителен фактор, тъй като повечето хора със социални проблеми разчитат на близките си, а социалното подпомагане и услугите не способстват за преодоляване на проблемите им. По отношение на структурата на семейството могат да се оформят групите на многодетните семейства, непълните семейства (напр. самотни родители), самотните хора с увреждания и самотните възрастни хора.

Увреждане или тежък здравословен проблем на член от семейството също води до риск от попадане в неравностойно положение. Изолираността от населеното място, отдалечеността от административни, болнични, социални и образователни услуги също са причина за икономическа неравнопоставеност на групи от населението. Именно затова МИГ Сандански работи за преодоляване на развитието, концентрирано в центъра на общината и дава приоритет на дейности, подобряващи начина на живот на населението от малките населени места.

На територията на МИГ Сандански са идентифицирани следните рискови групи:

- Деца в специализирани институции и деца с увреждания, които се отглеждат в семейна среда;
- Деца, необхванати, нередовно посещаващи, в риск от отпадане и отпаднали от училище;
- Многодетни семейства и уязвими семейства с деца в риск;
- Деца, претърпели насилие, жертви на трафик, пострадали от престъпление;
- Деца с проблемно поведение, деца със зависимости и деца живеещи на улицата;
- Хора с увреждания – хора с повече от едно хронично заболяване, даващо степен на инвалидност и хора с увреждания, които имат нужда от придружител и подкрепа във всекидневния живот; самотни възрастни хора с увреждания; възрастни с психични заболявания; възрастни с увреждания, настанени в специализирани институции;
- Пълнолетни лица със зависимости;
- Самотно живеещи стари хора и тези, живеещи в отдалечени изолирани места;
- Безработни лица с по-ниска конкурентоспособност на пазара на труда;
- Етнически общности в неравностойно положение със специален фокус към ромската общност.

4. Цели на стратегията:

4.1. Цели на стратегията и приоритети за развитие на територията:

Стратегията за местно развитие е разработена на базата на задълбочена оценка на протичащите процеси и тенденции по отношение на тяхната устойчивост и влиянието, което дейността на МИГ Сандански играе за развитието на територията на общината през предходния програмен период. В основата на този анализ и произтичащите от него приоритети, цели и задачи на развитието, стоят представите и очакванията за развитието на общината, дефинирани от ключови актьори на местно ниво. В процеса на подготовка на настоящия планов документ са отразени мненията на експерти и местни лидери, бяха

проведени публични обсъждания и работни срещи, на които се представяха и обсъждаха различни идеи, виждания и предложения. На базата на цялата информация и проведените проучвания за нагласите и намеренията на местното население бе взето решение за еднофондово финансиране на СВOMP от ЕЗФРСР и Програма за развитие на селските райони 2014-2020.

Мисия: създаване на заетост (вкл. алтернативна) и използване на местния потенциал за растеж, като се цели подобряване качеството на живот и доходите на местното население.

На основата на извършените анализи на територията, на идентифицираните силни и слаби страни, възможности и заплахи, на изводите за тенденциите на развитие и на потенциала на територията, **основната цел**, която си поставя Стратегията е:

Устойчив растеж и европейско развитие на територията на базата на подкрепа за конкурентоспособността на селското стопанство, увеличаване на заетостта и разнообразяване на дейностите в туристическия сектор, подкрепа за услугите и преработващата промишленост и опазване на околната среда. Тя трябва да се постигне чрез:

1. Техническа модернизация и повишаване на конкурентоспособността на земеделския сектор и предприятията от преработвателната промишленост (вкл. винопроизводство и производство на мед) и обвързването им с туристическия сектор;
2. Подобряване качеството на живот и развитие на алтернативни форми на туризъм;
3. Повишаване на икономическата активност и опазване на околната среда.

Стратегията за ВOMP е изготвена в съответствие с приоритетите на Стратегическите насоки на Общността и на Националния стратегически план (НСП) за развитие на селските райони на България за периода 2014-2020, с направения SWOT – анализ на територията на МИГ, както и с анкетно проучване, проведено сред представителите на местната общност.

Стратегията е в съответствие с приоритетите на ПРСР 2014-2020. При определянето на бюджета и на мерките за прилагане на СВOMP са отчетени нуждите на стопанския сектор, неправителствения сектор и публичния сектор на територията на МИГ, приоритетността на потребностите и потенциала на територията, идентифицирани след направените анализи. Бяха взети предвид и поуците от предишния програмен период. СВOMP е съобразена и с възможностите, предоставяни от другите инструменти на Общността за подкрепа на подобряването на качеството на живот в селските райони.

В подкрепяните от Стратегията дейности се акцентира върху типични за територията икономически и обществени дейности, които, стъпвайки върху традициите и местната идентичност, могат да допринесат за устойчиво местно развитие. Включени са дейности, свързани с опазването и подобряването на ресурсите в земеделието, повишаването на ресурсната и енергийна ефективност, насърчаването развитието на биологичното производство и опазването на околната среда, както и подобряването на дребномащабната инфраструктура. Характерни за територията на МИГ Сандански са също така лозарството и винопроизводството, туризма и оползотворяването на културно-историческото наследство.

Цел на местната общност е да обхване и развие дейности в тези насоки, които да осигурят балансирано и устойчиво развитие на територията.

Изготвената стратегия отразява и възможността за трансгранично сътрудничество, вече развивано през предходния програмен период с Република Гърция и Република Македония.

4.2. Специфични цели:

Приоритет 1: Подобряване на ефективността на производството и реализирането на продукцията на малките и средни селски стопанства чрез въвеждане на иновации и разнообразяване към неземеделски дейности.

Специфична цел 1 - Повишаване конкурентоспособността на земеделието чрез реструктуриране и развитие на наличните материални мощности и насърчаване въвеждането на нови технологии в стопанствата.

Акцентът е поставен върху дейности, които подпомагат модернизиранието и устойчивия растеж на производството и преработката на земеделски продукти, в частност на зеленчукопроизводството. Подходът цели да постигне подобряване на качеството, добавената стойност и иновациите в производството, преработката и маркетинга на селскостопански продукти, както и да спомогне за обвързването на представители на производството с представителите на преработвателната промишленост. В резултат ще бъде подобро цялостното икономическо състояние на земеделския сектор на територията на МИГ Сандански.

Подмярка 4.1 „Инвестиции в земеделски стопанства“ и Подмярка 4.2 „Инвестиции в преработка/маркетинг на селскостопански продукти“ са основните средства за постигането на тази цел.

Специфична цел 2 - Насърчаване на предприемачеството на селските стопани чрез подобряване на маркетинга и обвързването на селскостопанската продукция и услуги с туризма.

Втората цел е фокусирана върху увеличаване конкурентоспособността на селските стопанства и подкрепата за частната инициатива, тъй като липсата на възможности за заетост е основният фактор за ниската активност на работната сила, високата безработица и ниските доходи на територията. Постигането ѝ ще стане чрез развитие на туризма и създаване на възможности за заетост и повишаване на качеството на живот. Акцент ще бъде поставен и върху развитието на местни занаяти и характерни производства (винопроизводство, мед).

Приоритетните области на интервенция тук са различните видове алтернативен туризъм: познавателен, винен, ловен и риболовен, селски, етно туризъм, фото туризъм, колоездене, езда и др.

В подкрепа изпълнението на тази цел ще бъде използвана мярка 6.4 „Инвестиционна подкрепа за неземеделски дейности“.

Тези две цели са интегрирани под общия приоритет за подкрепа на характерни производства и занаяти, които продължават местните традиции и изграждат местната идентичност чрез интегрирането им в туристическите продукти и услуги.

Приоритет 2: Постигане на балансирано развитие на територията чрез подобряване на основната и на социалната инфраструктура и интегрирането на малките населени места и селските стопанства в туристическия продукт.

Специфична цел 1 – Развитие на базисна инфраструктура в подкрепа на развитието на интегрирания селски туризъм и разширяването на туристическата зона.

Помощта по тази цел ще се насочи за подобряване на средата на живот на територията на МИГ Сандански и в частност на малките населени места. Акцентът е поставен върху основните услуги за населението от селата, така че да се осигури подобрен достъп до култура, развлечения и спорт, услуги за децата и уязвимите групи, информационни и комуникационни услуги, както и за подобряване на благоустройството на селата чрез обновяване на пътищната инфраструктура, изграждане или реконструкция на ВиК, изграждане или ремонтване на сграден фонд на социални заведения, на паркове, културни и исторически сгради от публичния и неправителствения сектор. МИГ Сандански отчита нуждата от подкрепата на по-малки проекти в сферата на образованието, социалните грижи, науката и културата за задоволяване потребностите на населението. Мярката за постигане на тази цел е:

Подмярка 7.2 „Инвестиции в създаването, подобряването или разширяването на всички видове малка по мащаби инфраструктура“ е основният способ за реализирането на целта.

Подобряването на базисната и на социалната инфраструктура е от изключително значение за подобряване качеството на живот и за развиването на туризъм и частно предприемачество. Това от своя страна ще се отрази на икономическата емиграция особено сред по-младите специалисти.

Специфична цел 2 – Възстановяване и развитие на културното и природното селско наследство и интегрирането му в селския туризъм.

Тази цел ще се осъществи чрез мерки за инвестиции за развитие на туризма на територията, чрез създаване и подобряване на дребномащабна инфраструктура, осигуряваща достъп до природни и културно-исторически обекти, както и интервенции за тяхното съхраняване, опазване, популяризиране с цел да бъдат по-привлекателни за посетителите.

На територията на община Сандански има ресурси за развиване на селски туризъм. Той се развива в тясна връзка с планинския рекреативен, често съчетаван с екотуризъм, природолюбителски, пешеходен и спа-туризъм. Пълното използването на потенциала за развитие на туризма в селските райони се затруднява от слабото взаимодействие на общините и другите ключови субекти в туризма за създаване и маркетинг на конкурентоспособни регионални туристически продукти. Публично-частните партньорства за развитие и предлагане на туристически продукти са слабо развити. Развитието на туризма в селските райони се затруднява и от неразвитата инфраструктура за публични услуги в туристическите зони, и лошата достъпност на част от териториите. Изоставане е налице в модернизиранието на много от съществуващите музеи, галерии, атракции и др., свързани с представянето на българското културно наследство. В селските райони има проблем и с привличането, обучението и задържането на квалифицирани кадри в сферата на туризма. Незадоволително е информационно осигуряване на туризма (особено на общинско ниво).

Помощта по тази цел ще се предоставя за дейности, свързани с подобряването на туристическите услуги. Приоритет ще се дава на инвестиции в услуги, свързани с местното природно и културно-историческо наследство и предоставящи продукт с познавателна или образователна цел.

Способ за реализиране на тази специфична цел МИГ Сандански вижда в подмярка 7.5 „Инвестиции за публично ползване в инфраструктура за отдих, туристическа информация и малка по мащаб туристическа инфраструктура“.

Приоритет 3: Опазване и разширяване на горските масиви и на компонентите на околната среда.

Специфична цел 1 - Увеличаване териториите на горите чрез залесяване на земеделски и неземеделски земи.

Тази цел ще бъде постигната чрез залесяване и ще допринесе за защитата на горския фонд от ерозия, природни бедствия, вредители, болести и пожари. Приоритет ще се дава на залесяването с местни видове, пригодни и устойчиви на климатичните условия в региона. В резултат горския фонд ще бъде адаптиран към промените в климата, ще бъдат спазени стандартите на Европейския съюз (ЕС) и ще бъдат подобрили условията в земеделските стопанства. МИГ Сандански отчита важността на опазването на биоразнообразието и компонентите на околната среда и отчита нуждата от модернизиране на противопожарните съоръжения. МИГ Сандански оценява важността на горския ресурс като икономически и климатичен ресурс.

Подмярка 8.1 „Подпомагане за залесяване и създаване на горски масиви“ и подмярка 8.3 „Предотвратяване на щети по горите от горски пожари, природни бедствия и катастрофични събития“ са способите за реализирането на тази цел.

Специфична цел 2 - Увеличаване привлекателността на горите за отдих и почивка чрез поддържане качеството на почвите, водите, въздуха и биологичното разнообразие.

Повишаването качеството на живота и на потенциала на територията са пряко свързани със състоянието на околната среда. В облагородяването и поддържането на горския фонд и биоразнообразието МИГ Сандански вижда начин за насърчаване на здравословния начин на живот, както и на алтернативните форми на туризъм. Подобряването на базисната туристическа инфраструктура спомага за по-сигурното оползотворяване на горския фонд от страна на посетителите.

Подмярка 8.5 „Подпомагане за инвестиции за подобряване на устойчивостта и екологичната стойност на горските екосистеми“ е способът за постигане на целта.

За постигането на специфичните цели на СВOMP, МИГ Сандански ще изпълнява и проекти в областта на между териториално и транснационално сътрудничество, съгласно подмярка 19.3 „Подготовка и изпълнение на дейности за сътрудничество на местните групи за действие“. Ще се дава приоритет на проекти насърчаващи партньорството между МИГ Сандански и други действащи МИГ в страната (включително и като част от Националната селска мрежа) и стимулиращи съвместни инициативи с МИГ от страни членки на Европейския съюз, както и с партньори от Република Македония.

В рамките на Стратегията за местно развитие МИГ Сандански ще прилага и подмярка 19.4 „Подпомагане за текущи разходи и разходи за съживяване на района”. С изпълнението ѝ МИГ Сандански ще бъде обезпечен с необходимия финансов ресурс за ефективното изпълнение на стратегията и нейното популяризиране. Това от своя страна цели да доведе до утвърждаването на МИГ като силно и ефикасно действащо партньорство и оперативна структура. Тази мярка ще допринесе за постигането на всички останали цели и приоритети и успешното ѝ прилагане ще бъде от съществено значение за изпълнението на стратегията.

4.3. Връзка между стратегията за ВОМР с характеристиките на конкретната територия, разработени въз основа на местните потребности и потенциал, в съответствие с политиките на национално, регионално и местно ниво, включително и с политиките по десегрегация и деинституционализация:

Стратегия на МИГ Сандански е изградена върху изводите и резултатите от извършения социално-икономически анализ на територията и от проведеното анкетно проучване. Проучването на ситуацията на територията на МИГ Сандански е фокусирано върху социалния, демографския и икономическия потенциал на населението и неговите потребности. Резюме на резултатите фигурира в т. 3.1 от стратегията, а пълните анализи са приложени към нея.

Освен с изготвените анализи, подкрепени с актуални статистически данни, стратегията е съобразена с ключови планови документи за политиките на национално, регионално и местно ниво, а именно:

- Стратегия „Европа 2020“, чиято основна цел е интелигентен, устойчив и приобщаващ растеж.
- Програма за развитие на селските райони 2014-2020г., чиито стратегически приоритети са повишаване на конкурентоспособността и балансирано развитие на селското, горското стопанство и преработвателната промишленост; осигуряване на устойчиво управление на природните ресурси и на дейности, свързани с климата; постигането на балансирано териториално развитие на икономиките и областите в селските райони, включително и създаването и поддържането на заетост.
- Регионален план за развитие на Югозападен район за периода 2014-2020г., чиито основни стратегически цели са устойчив икономически растеж чрез диверсифицирана регионална икономика; балансирано развитие чрез укрепване на връзките между градските и селските райони; икономическо, социално и териториално сближаване с останалите региони в ЕС.
- Областна стратегия за регионално развитие на област Благоевград 2014-2020г., чиято визия се стреми да развие областта като европейски, социално отговорен, екологичен и привлекателен регион за обществен и икономически живот. Това цели да се постигне чрез развитието на конкурентоспособна и съвременна икономика, базирана на съвременните технологии и местните традиции, която да подобри качеството на живот на населението в областта. Ключов приоритет за развитието на областта е и развитието на туризма и използването на наличните природни, културни и исторически ресурси. В Областната стратегия приоритет също е поставен върху развитието на европейското и международно сътрудничество.

- Общинска стратегия за развитието на социалните услуги 2011-2015г. заляга в основата на идентифицираните рискови групи с техните потребности. Нейна основна цел е социалните услуги да бъдат качествени и достъпни и на базата на тях да се реализира интеграция на общности и индивиди, тяхната пълноценна реализация и грижата за хората от рисковите групи.

Към момента на изготвянето на стратегията не е приет Общински план за развитие на община Сандански, затова стратегията е взела предвид целите и приоритетите от Общински план за развитие на община Сандански за периода 2007-2013г., доколкото съвпадат с плановите документи за новия програмен период.

ДЕСЕГРЕГАЦИЯ И ДЕИНСТИТУЦИОНАЛИЗАЦИЯ

МИГ Сандански осъзнава нуждата да бъдат създадени възможности за максимално ограничаване на социалното изключване и създаване на условия за **десегрегация** на изолирани или маргинализирани групи от населението. С тази цел е основано сдружение с нестопанска цел за обществено полезна дейност Майчин център “Добра майка - добри деца“, регистрирано като такова през 2007г. Центърът извършва дейността си в гр. Сандански и работи с хора от цялата територия на МИГ Сандански. „Майчин център“ е структура, която работи за преодоляване на социалната изолация на деца и семейства от ромската и други общности, които са в неравностойно социално положение и предлага социална, педагогическа и психологическа работа с деца и родители. Сред основните цели на сдружението е подпомагането на социалното и икономическото включване на жените от ромски и други етноси. Също така се занимава с насърчаването на нравственото и духовно посвещение за по-добра грижа на децата и по-голямо внимание към жените майки в обществото, както и със създаването на възможности и поощряването на майките да участват активно и отговорно в обществения живот. Друга главна цел с ключово значение в дългосрочен план е намаляването на броя на отпадналите деца от ромски произход от училищната система на територията на МИГ Сандански. Това е свързано и с насърчаването и създаването на възможности на децата от ромски произход или от други етноси да не живеят в социална изолация чрез активно участие в училищни и обществени дейности. Освен това представители на малцинствените общности участват в Общото събрание на МИГ и в събитията по подготовка, разработване и популяризиране на СВОМР. Бъдещият екип по прилагане на Стратегията ще работи усилено за мотивиране и подпомагане на потенциални бенефициенти от изброените по-горе слаби социални групи. Наблюдението и оценката на изпълнението на СВОМР също се стреми да гарантира и спазва принципа на недискриминацията. Крайната цел е изграждането на нови мисловни модели в обществото, които да нямат дискриминационен характер и насърчават приемането на културните различия и личната отговорност.

В подкрепа на политиката за **деинституционализация** в Сандански функционира и е изградено Защитено жилище и Център за настаняване от семеен тип в с. Вълково. Това е извършено по проект „Подкрепа за деинституционализация на социални институции, предлагащи услуги за деца в риск, община Сандански“ по Оперативна програма „Регионално развитие“. Постигната е общата цел - да се създаде подходяща и ефективна социална инфраструктура на територията на общината, която да замени институционалната грижа за

деца чрез осигуряване и предоставяне на нов вид резидентни и съпътстващи услуги в общността.

Освен Центъра за настаняване от семеен тип, в изпълнение на Общинска стратегия за развитие на социалните услуги 2011-2015 г. и за подобряване на структурата на групите в риск в гр. Сандански функционира Център за обществена подкрепа на селищата, Дневен център за деца с увреждания, Център за настаняване от семеен тип, Дневен център за възрастни хора с увреждания, Център за социална рехабилитация и интеграция, Дом за стари хора, Домашен социален патронаж, Клуб на пенсионера, Клуб на инвалида, Личен асистент, Социален асистент, Домашен помощник. Дневен център за възрастни хора с увреждания функционира и в с. Ласкарево. В тази връзка стратегията е съобразена с националните, регионалните и местните политики, както и с местните характеристики и потенциал. Стратегията стъпва основно върху Общинската стратегия за развитие на социалните услуги 2011-2015г.

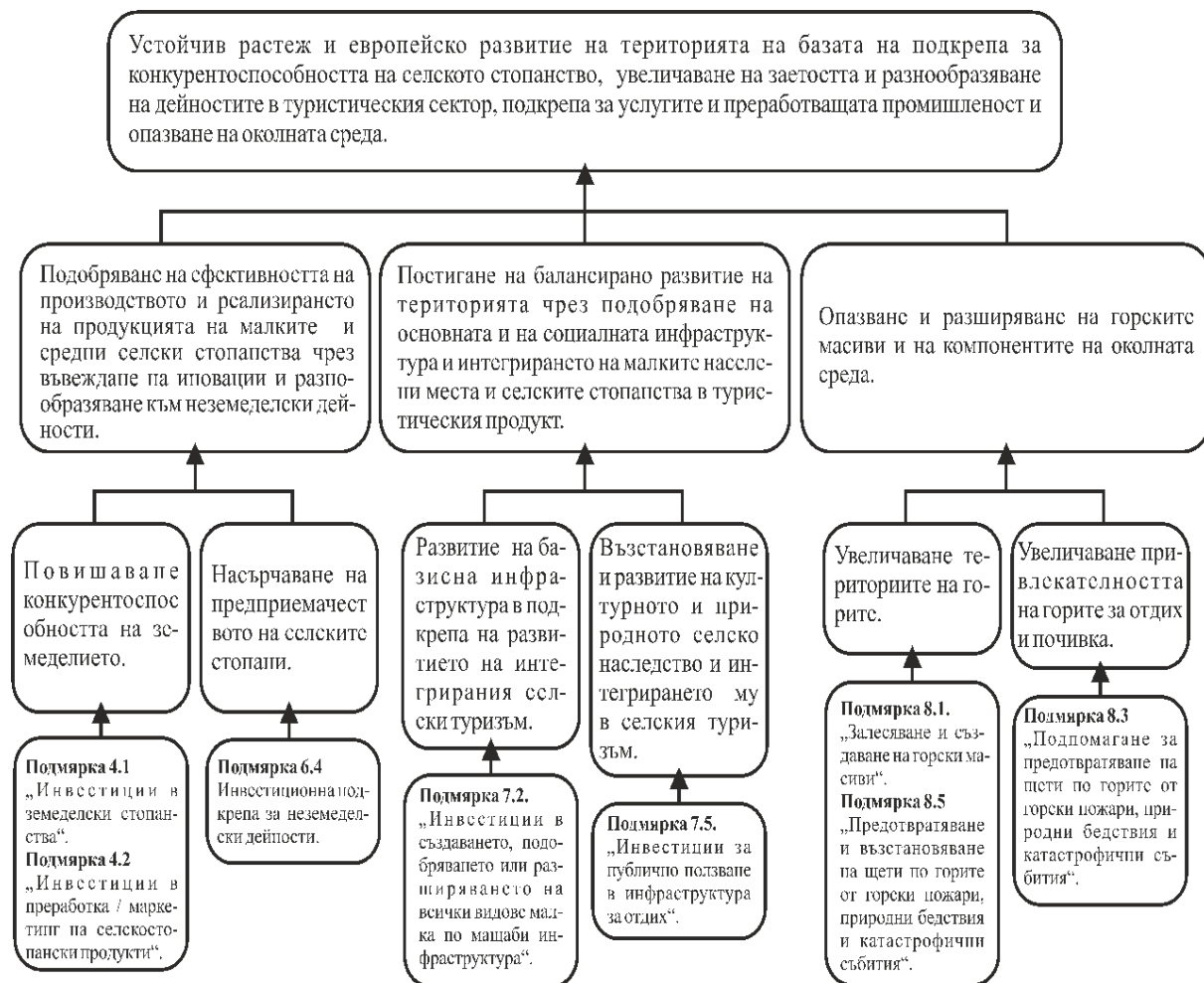
4.4. Описание на иновативните характеристики на стратегията:

През новия програмен период 2014-2020г. основните моменти, с които ще се отличава Стратегията и които са съобразени с характера на ПРСР, са следните:

- По подмерки 4.1 и 4.2 няма да има промени в максималния праг на безвъзмездната финансова помощ, за да могат да бъдат допуснати до кандидатстване всички земеделски производители, които имат тази възможност.
- Ще се дава приоритет на колективните инвестиции и интегрирани проекти, които включват подпомагане в рамките на повече от една мярка.
- Ще бъдат включени дейности/мерки от подмерки 8.3 и 8.5, които ще предоставят възможност за нова за територията форма на използване на природните ресурси и ще се обърне внимание на горските райони. По този начин ще се въведе нов метод за решаване на местните проблеми и слабости на горските територии
- Определени са критерии за оценка на проектите, свързани с превес на проектите, които включват: производства, услуги и/или дейност, свързани с иновативни за територията местни занаяти, традиции и/или продукти; инвестиции за производство и/или преработка на биологични суровини и продукти или в преход към биологично производство и/или преработка на суровини и продукти;

4.5. Йерархия на целите – включително цели за крайните продукти или резултатите:

Основната цел, специфичните цели, приоритетите и съответните мерки са посочени в графиката по-долу. Що се отнася до крайните продукти и резултати, то те са посочени в индикаторите по отношение на цялостното прилагане на СВОМР. В основните си параметри като минимум трябва да бъдат финансирани 19 проекта, чиято реализация да създаде поне 20 работни места и да има въздействие върху възможността на 10 000 души от населението в селските райони да се възползва от подобрените услуги. Очаква се интервенциите по СВОМР да допринесат за 12 000 допълнителен брой туристи на територията на МИГ Сандански.



5. Описание на мерките:

Мерки и дейности за всеки един от фондовете поотделно:

ПРСР (ЕЗФРСР)

МЯРКА 4 ИНВЕСТИЦИИ В МАТЕРИАЛИ АКТИВИ

4.1 ИНВЕСТИЦИИ В ЗЕМЕДЕЛСКИ СТОПАНСТВА

Описание на целите

Да се повиши конкурентоспособността на земеделието на територията на МИГ Сандански чрез:

1. Преструктуриране и развитие на наличните материали мощности в стопанствата;
2. Насърчаване въвеждането на нови технологии в производството и модернизация на физическия капитал;

	<p>3. Опазване на компонентите на околната среда;</p> <p>4. Спазване стандартите на Европейския съюз /ЕС/ и подобряване на условията в земеделските стопанства;</p> <p>5. Насърчаване на сътрудничеството между земеделските стопани.</p>
Обхват на мярката	<p>Финансова помощ се предоставя за извършване на инвестиции на територията на МИГ Сандански. Продуктите от допустимите за финансова помощ сектори, които се произвеждат от първично селскостопанско производство и/или съхранение само на собствени земеделски продукти, трябва да са описани в приложение №1 по чл. 38 от Договора за функционирането на Европейския съюз и памук, с изключение на тютюн, риба и рибни продукти.</p>
Допустими кандидати	<p>За подпомагане могат да кандидатстват лица, които към датата на подаване на заявлението за подпомагане са:</p> <p>земеделски стопани:</p> <ul style="list-style-type: none"> - да са регистрирани земеделски производители съгласно Закона за подпомагане на земеделските производители; - минималния стандартен производствен обем на земеделското им стопанство на кандидата следва да бъде не по-малко от левовата равностойност на 8000 евро; - кандидатите юридически лица следва да докажат приход от земеделски дейности и/или приход от услуги, директно свързани със земеделски дейности, и/или преработка на земеделска продукция и/или участие и подпомагане по схемата за единно плащане на площ. Критериите не се прилагат за кандидати, създадени до една година преди кандидатстването с проекти за инвестиции в: сектор „Животновъдство“, сектор „Плодове и зеленчуци“, производство на „Етерично-маслени и медицински култури“. <p>2. Признати групи производители или признати организации на производители на земеделски продукти или такива, одобрени за финансова помощ по мярка 9 "Учредяване на групи и организации на производители" от ПРСР 2014 – 2020 г.</p> <p>За подпомагане само за проекти за колективни инвестиции могат да кандидатстват и юридически лица, регистрирани по Търговския закон и/или Закона за кооперациите, които включват най-малко 6 лица и са извън посочените кандидати по т. 1 и 2.</p>
Допустими дейности	<p>Подпомагат се проекти, които се изпълняват на територията на МИГ Сандански и водят до подобряване на цялостната дейност на земеделското стопанство чрез:</p> <ol style="list-style-type: none"> 1. внедряване на нови продукти, процеси и технологии и обновяване на наличните производствени материални и/или нематериални активи; или 2. насърчаване на сътрудничеството с производителите и преработвателите на земеделски продукти; или 3. опазване на компонентите на околната среда, включително с намаляване на вредните емисии и отпадъци; или 4. повишаване на енергийната ефективност в земеделските стопанства; и/или 5. подобряване условията на труд, подобряване на хигиенните, ветеринарните, фитосанитарните, екологичните и други условия на производство; или 6. подобряване качеството на произвежданите земеделски продукти; или

	7. осигуряване на възможностите за производство на биологични земеделски продукти.
Допустими разходи	<p>Допустими за финансова помощ са следните разходи:</p> <ul style="list-style-type: none"> - Изграждане, придобиване и подобряване на недвижимо имущество, вкл. чрез лизинг; - Закупуване на нови машини, съоръжения и оборудване, включително компютърен софтуер до пазарната стойност на активите, вкл. Чрез лизинг; - Разходи за създаване и/или презасаждане на трайни насаждения, десертни лозя, медоносни дървесни видове за производство на мед и бързорастящи храсти и дървесни видове за производство на биоенергия; - Общи разходи, свързани със съответния проект за предпроектни проучвания, такси, хонорари за архитекти, инженери и консултантски услуги, консултации за екологична и икономическа устойчивост на проекта, проучвания за техническа осъществимост на проекта които не могат да надхвърлят 12 на сто от общия размер на допустимите разходи по проект; - Разходи за ноу-хау, придобиване на патенти права и лицензи, разходи за регистрация на търговски марки и процеси, необходими за изготвяне и изпълнение на проекта”; - Разходи за закупуване на земя до 10% от общия размер на допустимите инвестиционни разходи; - Разходи за инвестиции за постигане на съответствие с нововъведените стандарти на Общността и международно признати стандарти; - Разходи за инвестиции за постигане на съответствие със съществуващи стандарти на Общността- за млади земеделски производители, получаващи подкрепа по мярка 6.1; - Разходи за инвестиции за съоръжения и съответно оборудване необходимо за производството на мед и други пчелни продукти, както и за развъждане на пчели-майки; - Разходи за закупуване на специализирани земеделски транспортни средства – като например камиони, цистерни за събиране на мляко, хладилни превозни средства за транспортиране на продукцията, превозни средства за транспортиране на живи животни и птици, и др; - Разходи за рехабилитация на съществуващи и изграждане на нови съоръжения и оборудване за напояване, включващи изграждането на нови и подобряване на съществуващи мрежи в стопанствата, включително кладенци и съоръжения за съхранение на вода, както и закупуване на техническо оборудване за тяхната експлоатация, включително нови тръбопроводи, системи за капково напояване, инсталации за дъждуване, помпени станции, техники/ съоръжения за съхраняване/ опазване на водата, и др.; <p>Разходите следва да отговарят разпоредбите по подмярка 4.1 в ПРСР 2014-2020 г.</p>
Недопустими разходи	Недопустими са всички разходи съгласно чл.21 от Наредба №22/ 14.12.2015 г. на МЗХГ и посочените като недопустими разходи по подмярка 4.1 в ПРСР 2014-2020 г.
Финансови	Минималният размер на общите допустими разходи за проект е левовата

параметри на проектите	равностойност на 5 000 евро. Максималният размер на общите допустими разходи за проект е левовата равностойност на 200 000 евро.														
Размер на финансова помощ /в % за различните видове бенефициенти	<p>Финансовата помощ за одобрени проекти се предоставя съгласно разпоредбите по подмярка 4.1 в ПРСР 2014-2020 г. Финансовата помощ е в размер 50 на сто от общия размер на допустимите за финансово подпомагане разходи. Увеличава се с 10 на сто за:</p> <ol style="list-style-type: none"> 1. проекти, представени от млади земеделски стопани; 2. интегрирани проекти, включително и такива, свързани със сливания на организации на производителите; 3. проекти, които се изпълняват в райони с природни и други специфични ограничения; 4. проекти за колективни инвестиции, представени от юридически лица, включващи от 6 до 10 земеделски стопани. <p>Финансовата помощ се увеличава с 10 на сто за инвестиции, изцяло свързани с изпълнявани от кандидата ангажименти по мярка 11 "Биологично земеделие" от ПРСР 2014 – 2020 г. или сходни ангажименти по мярка 214 "Агроекологични плащания", направление "Биологично земеделие" от ПРСР 2007 – 2013 г. Финансовата помощ по се увеличава с 10 на сто за проекти за колективни инвестиции, представени от юридически лица, включващи над 10 земеделски стопани и/или групи/организации на производители.</p>														
Критерии за избор на проекти	<p>По тази мярка ще бъдат подкрепяни проектни предложения за развитие на земеделски стопанства произвеждащи местни продукти, които да бъдат интегрирани в общ туристически продукт.</p> <table border="1" data-bbox="308 1249 1453 2020"> <thead> <tr> <th data-bbox="308 1249 1294 1352">ТЕХНИЧЕСКА ОЦЕНКА И КЛАСИРАНЕ</th> <th data-bbox="1294 1249 1453 1352">ТОЧКИ</th> </tr> </thead> <tbody> <tr> <td data-bbox="308 1352 1294 1456">1. Дейностите по проекта се изпълняват на територията на селата в община Сандански и/или град Мелник</td> <td data-bbox="1294 1352 1453 1456">25</td> </tr> <tr> <td data-bbox="308 1456 1294 1559">2. Производствата, услугите или дейностите по проекта са планирани да бъдат интегрирани в туристически продукт</td> <td data-bbox="1294 1456 1453 1559">10</td> </tr> <tr> <td data-bbox="308 1559 1294 1662">3. Проектът предлага възстановяване или разработване на характерни или традиционни местни производства</td> <td data-bbox="1294 1559 1453 1662">15</td> </tr> <tr> <td data-bbox="308 1662 1294 1787">4. Проектът включва инвестиции за производство на биологични суровини и продукти или в преход към биологично производство на суровини и продукти</td> <td data-bbox="1294 1662 1453 1787">15</td> </tr> <tr> <td data-bbox="308 1787 1294 1890">5. Предприятието има сключени предварителни договори за пласмент на продукцията</td> <td data-bbox="1294 1787 1453 1890">10</td> </tr> <tr> <td data-bbox="308 1890 1294 2020">6. Проекти на земеделски стопани до 40 години, одобрени за подпомагане по мерки 112 или 141 от ПРСР 2007 - 2013 и подмерки 6.1 и 6.3 от ПРСР 2014 - 2020 и не са получавали подкрепа по мярка</td> <td data-bbox="1294 1890 1453 2020">5</td> </tr> </tbody> </table>	ТЕХНИЧЕСКА ОЦЕНКА И КЛАСИРАНЕ	ТОЧКИ	1. Дейностите по проекта се изпълняват на територията на селата в община Сандански и/или град Мелник	25	2. Производствата, услугите или дейностите по проекта са планирани да бъдат интегрирани в туристически продукт	10	3. Проектът предлага възстановяване или разработване на характерни или традиционни местни производства	15	4. Проектът включва инвестиции за производство на биологични суровини и продукти или в преход към биологично производство на суровини и продукти	15	5. Предприятието има сключени предварителни договори за пласмент на продукцията	10	6. Проекти на земеделски стопани до 40 години, одобрени за подпомагане по мерки 112 или 141 от ПРСР 2007 - 2013 и подмерки 6.1 и 6.3 от ПРСР 2014 - 2020 и не са получавали подкрепа по мярка	5
ТЕХНИЧЕСКА ОЦЕНКА И КЛАСИРАНЕ	ТОЧКИ														
1. Дейностите по проекта се изпълняват на територията на селата в община Сандански и/или град Мелник	25														
2. Производствата, услугите или дейностите по проекта са планирани да бъдат интегрирани в туристически продукт	10														
3. Проектът предлага възстановяване или разработване на характерни или традиционни местни производства	15														
4. Проектът включва инвестиции за производство на биологични суровини и продукти или в преход към биологично производство на суровини и продукти	15														
5. Предприятието има сключени предварителни договори за пласмент на продукцията	10														
6. Проекти на земеделски стопани до 40 години, одобрени за подпомагане по мерки 112 или 141 от ПРСР 2007 - 2013 и подмерки 6.1 и 6.3 от ПРСР 2014 - 2020 и не са получавали подкрепа по мярка	5														

	121 "Модернизиране на земеделските стопанства" и подмярка 4.1 "Инвестиции в земеделските стопанства" от ПРСР 2014 – 2020	
7. Проектът създава нови работни места: - 1 работно място – 3 точки; - над 2 работни место - 5 точки.	5	
8. Кандидатът не е получавал подкрепа досега от Общността за каквато и да е инвестиция	5	
9. Проектът е за инвестиции в енергийната ефективност на стопанството и/или иновации в стопанствата	5	
10. Проектът включва инвестиции и дейности, осигуряващи опазване на компонентите на околната среда	5	
ОБЩО	100	
<p>Подпомагат се проектни предложения, получили не по-малко от 10 точки по критериите за техническа оценка и класиране.</p> <p>В случай, че две или повече проектни предложения имат еднакъв брой точки по критериите за техническа оценка на проекти по подмярка 4.1 „Инвестиции в земеделските стопанства“ и не е наличен финансов ресурс за финансирането им, тези проекти ще бъдат допълнително класирани, като се подредят в низходящ ред при последователно подреждане по следните критерии:</p> <ol style="list-style-type: none"> 1. Получени точки по критерий „Проектът създава нови работни места“; 2. Получени точки по критерий „Проектът включва инвестиции за производство на биологични суровини и продукти или в преход към биологично производство на суровини и продукти“; 3. Получени точки по критерий „Проекти на земеделски стопани до 40 години, одобрени за подпомагане по мерки 112 или 141 от ПРСР 2007-2013 и подмерки 6.1 и 6.3 от ПРСР 2014-2020 и не са получавали подкрепа по мярка 121 „Модернизиране на земеделските стопанства“ и подмярка 4.1 „Инвестиции в земеделските стопанства“ от ПРСР 2014-2020“; <p>Допълнителни точки при допълнителното класиране по тези критерии няма да бъдат присъждани на проектните предложения. Същите ще се прилагат само за допълнително класиране, в случай, че два или повече проекта имат равен общ брой точки по критериите за техническа оценка и класиране и не е наличен финансов ресурс за финансирането им. Всеки един от следващите критерии след първия ще се прилага, ако проектните предложения продължават да имат равен брой точки по предходния приложен критерий. След крайното приоритизиране, ако проектите продължават да имат равен брой точки да бъдат отхвърлени</p>		

МЯРКА 4 ИНВЕСТИЦИИ В МАТЕРИАЛИ АКТИВИ**4.2 ИНВЕСТИЦИИ В ПРЕРАБОТКА/МАРКЕТИНГ НА СЕЛСКОСТОПАНСКИ ПРОДУКТИ**

Описание на целите	Да се подобри цялостната дейност, икономическата ефективност и конкурентоспособността на предприятия от хранително-преработвателната промишленост чрез: <ol style="list-style-type: none">1. По-добро използване на факторите за производство;2. Въвеждане на нови продукти, процеси и технологии, включително къси вериги на доставка;3. Подобряване на качеството и безопасността на храните и тяхната проследяемост;4. Постигане на съответствие със стандартите на Европейския съюз;5. Подобряване опазването на околната среда;
Обхват на мярката	Финансова помощ се предоставя за извършване на инвестиции на територията на МИГ Сандански. Продуктите от допустимите за финансова помощ сектори, за чиято преработка и/или маркетинг се кандидатства, трябва да са описани в приложение №1 по чл. 38 от Договора за функционирането на Европейския съюз.
Допустими кандидати	Съгласно разпоредбите по подмярка 4.2 в ПРСР 2014-2020 г. За подпомагане могат да кандидатстват лица, които към датата на подаване на заявлението за подпомагане са: <ol style="list-style-type: none">1. Земеделски стопани:<ul style="list-style-type: none">- да са регистрирани земеделски производители съгласно Закона за подпомагане на земеделските производители;- минималния стандартен производствен обем на земеделското им стопанство на кандидата следва да бъде не по-малко от левовата равностойност на 8000 евро;2. Признати групи или организации на производители или такива, одобрени за финансова помощ по мярка 9 „Учредяване на групи и организации на производители“ от ПРСР 2014 -2020 г.;3. Еднолични търговци и юридически лица, различни от кандидатите по т.1 и 2.
Допустими дейности	Допустими са само проекти, които се осъществяват на територията на МИГ Сандански и водят до подобряване на цялостната дейност на предприятието чрез: <ol style="list-style-type: none">1. Внедряване на нови и/или модернизиране на наличните мощности и подобряване на използването им, и/или2. Внедряване на нови продукти, процеси и технологии, и/или3. Намаляване на себестойността на произвежданата продукция, и/или4. Постигане на съответствие с нововъведени стандарти на ЕС, и/или5. Подобряване на сътрудничеството с производителите на суровини, и/или6. Опазване на околната среда, включително намаляване на вредните емисии и отпадъци, и/или7. Подобряване на енергийната ефективност в предприятията, и/или8. Подобряване на безопасността и хигиенните условия на производство и труд, и/или

	<p>9. Подобряване на качеството и безопасността на храните и тяхната проследяемост, и/или</p> <p>10. Подобряване на възможностите за производство на биологични храни чрез преработка на първични земеделски биологични продукти</p>
<p>Допустими разходи</p>	<p>Допустими за финансова помощ са следните разходи:</p> <ol style="list-style-type: none"> 1. изграждане, придобиване и модернизирание на сгради и други недвижими активи, свързани с производството и/или маркетинга, включително такива, използвани за опазване компонентите на околната среда; 2. закупуване, включително чрез финансов лизинг, и/или инсталиране на нови машини, съоръжения и оборудване, необходими за подобряване на производствения процес по преработка и маркетинга, в т.ч. за: <ol style="list-style-type: none"> а) преработка, пакетиране, включително охлаждане, замразяване, сушене, съхраняване и др. на суровините или продукцията; б) производство на нови продукти, въвеждане на нови технологии и процеси; в) опазване компонентите на околната среда; г) производство на енергия от възобновяеми енергийни източници за собствените нужди на предприятието, включително чрез преработка на растителна и животинска първична и вторична биомаса; д) подобряване на енергийната ефективност и за подобряване и контрол на качеството и безопасността на суровините и храните; 3. закупуване на земя, необходима за изпълнение на проекта във връзка с изграждане и/или модернизирание на сгради, помещения и други недвижими материални активи, предназначени за производствени дейности; 4. закупуване на сгради, помещения и други недвижими имоти, необходими за изпълнение на проекта, предназначени за производствени дейности на територията на МИГ Сандански; 5. закупуване, включително чрез финансов лизинг, на специализирани транспортни средства, включително хладилни такива, за превоз на суровините или готовата продукция, използвани и произведени от предприятието; 6. изграждане/модернизирание, включително оборудване на лаборатории, които са собственост на кандидата, разположени са на територията на предприятието и са пряко свързани с нуждите на производствения процес, включително чрез финансов лизинг; 7. материални инвестиции за постигане на съответствие с новоприети стандарти на Съюза, включително чрез финансов лизинг; 8. разходи за достигане на съответствие с международно признати стандарти за системи за управление, разходи за въвеждане на добри производствени практики, системи за управление на качеството и подготовка за сертификация в предприятията само когато тези разходи са част от общ проект на кандидата; 9. закупуване на софтуер, включително чрез финансов лизинг; 10. за ноу-хау, придобиване на патентни права и лицензи, за регистрация на търговски марки и процеси, необходими за изготвяне и изпълнение на проекта; 11. разходи, свързани с проекта, в т.ч. разходи за предпроектни проучвания, такси, хонорари за архитекти, инженери и консултанти, консултации за

	икономическа устойчивост на проекти, извършени както в процеса на подготовка на проекта преди подаване на заявлението за подпомагане, така и по време на неговото изпълнение, които не могат да надхвърлят 12 на сто от общия размер на допустимите разходи по проект, включени в т. 1 - 10. Разходите следва да отговарят разпоредбите по подмярка 4.2 в ПРСР 2014-2020 г.																
Недопустими разходи	Недопустими са всички разходи съгласно чл.21 от Наредба №22/ 14.12.2015 г. на МЗХГ и посочените като недопустими разходи по подмярка 4.2 в ПРСР 2014-2020 г.																
Финансови параметри на проектите	Минималният размер на общите допустими разходи за проект е левовата равностойност на 5 000 евро. Максималният размер на общите допустими разходи за проект е левовата равностойност на 200 000 евро.																
Размер на финансовата помощ /в % за различните видове бенефициенти	<ul style="list-style-type: none"> - 50 на сто от общия размер на допустимите за финансово подпомагане разходи за проекти, представени от микро-, малки и средни предприятия; - 40 на сто от общия размер на допустимите за финансово подпомагане разходи за проекти, представени от големи предприятия. 																
Критерии за избор на проекти	<p>По тази мярка ще бъдат подкрепяни проектни предложения за обработка на специфични местни продукти, които да бъдат интегрирани в общ туристически продукт.</p> <table border="1"> <thead> <tr> <th>ТЕХНИЧЕСКА ОЦЕНКА И КЛАСИРАНЕ</th> <th>ТОЧКИ</th> </tr> </thead> <tbody> <tr> <td>1. Дейностите по проекта се изпълняват на територията на селата в община Сандански и/или град Мелник</td> <td>20</td> </tr> <tr> <td>2. Производствата, услугите или дейностите по проекта са планирани да бъдат интегрирани в туристически продукт</td> <td>15</td> </tr> <tr> <td>3. Проектът предлага възстановяване или разработване на характерни или традиционни производства</td> <td>15</td> </tr> <tr> <td>4. Предприятието има сключени договори да преработва суровина от земеделски производители от територията и/или предварителни договори пласмент на продукцията</td> <td>10</td> </tr> <tr> <td>5. Проекти за въвеждане на нови и енергоспестяващи технологии и иновации в преработвателната промишленост</td> <td>10</td> </tr> <tr> <td>6. Проекти за преработка на биологични суровини и производство на биологични продукти</td> <td>10</td> </tr> <tr> <td>7. Проектът създава нови работни места и/или подобрява условията на труд: <ul style="list-style-type: none"> - до 2 работни места включително – 5; - над 2 работни места – 10 точки. </td> <td>10</td> </tr> </tbody> </table>	ТЕХНИЧЕСКА ОЦЕНКА И КЛАСИРАНЕ	ТОЧКИ	1. Дейностите по проекта се изпълняват на територията на селата в община Сандански и/или град Мелник	20	2. Производствата, услугите или дейностите по проекта са планирани да бъдат интегрирани в туристически продукт	15	3. Проектът предлага възстановяване или разработване на характерни или традиционни производства	15	4. Предприятието има сключени договори да преработва суровина от земеделски производители от територията и/или предварителни договори пласмент на продукцията	10	5. Проекти за въвеждане на нови и енергоспестяващи технологии и иновации в преработвателната промишленост	10	6. Проекти за преработка на биологични суровини и производство на биологични продукти	10	7. Проектът създава нови работни места и/или подобрява условията на труд: <ul style="list-style-type: none"> - до 2 работни места включително – 5; - над 2 работни места – 10 точки. 	10
ТЕХНИЧЕСКА ОЦЕНКА И КЛАСИРАНЕ	ТОЧКИ																
1. Дейностите по проекта се изпълняват на територията на селата в община Сандански и/или град Мелник	20																
2. Производствата, услугите или дейностите по проекта са планирани да бъдат интегрирани в туристически продукт	15																
3. Проектът предлага възстановяване или разработване на характерни или традиционни производства	15																
4. Предприятието има сключени договори да преработва суровина от земеделски производители от територията и/или предварителни договори пласмент на продукцията	10																
5. Проекти за въвеждане на нови и енергоспестяващи технологии и иновации в преработвателната промишленост	10																
6. Проекти за преработка на биологични суровини и производство на биологични продукти	10																
7. Проектът създава нови работни места и/или подобрява условията на труд: <ul style="list-style-type: none"> - до 2 работни места включително – 5; - над 2 работни места – 10 точки. 	10																

	8. Предприятието е класифицирано като микро, съгласно препоръка на ЕС 2003/361/ЕС	5
	9. Кандидатът не е получавал подкрепа от Общността за подобна инвестиция	5
	ОБЩО:	100
	<p>Подпомагат се проектни предложения, получили не по-малко от 10 точки по критериите за техническа оценка и класиране.</p> <p>В случай, че две или повече проектни предложения имат еднакъв брой точки по критериите за техническа оценка на проекти по подмярка 4.2 „Инвестиции в преработка/ маркетинг на селскостопански продукти“ и не е наличен финансов ресурс за финансирането им, тези проекти ще бъдат допълнително класирани, като се подредят в низходящ ред при последователно подреждане по следните критерии:</p> <ol style="list-style-type: none"> 1. Получени точки по критерий „Проектът създава нови работни места и/или подобрява условията на труд“; 2. Получени точки по критерий „Проекти за преработка на биологични суровини и производство на биологични продукти“; <p>Допълнителни точки при допълнителното класиране по тези критерии няма да бъдат присъждани на проектните предложения. Същите ще се прилагат само за допълнително класиране, в случай, че два или повече проекта имат равен общ брой точки по критериите за техническа оценка и класиране и не е наличен финансов ресурс за финансирането им. Всеки един от следващите критерии след първия ще се прилага, ако проектните предложения продължават да имат равен брой точки по предходния приложен критерий. След крайното приоритизиране, ако проектите продължават да имат равен брой точки да бъдат отхвърлени.</p>	
Държавни помощи	<p>В случаи на преработка и маркетинг на горски продукти и/или преработка на продукти, обхванати от Приложение I на Договора за създаване на ЕО до продукти извън Приложение I, помощта ще се отпуска в съответствие с условията и правилата на Регламент на Комисията /ЕС/ 1998/2006, за минимална помощ /de minimis/. Максималната безвъзмездна помощ за един бенефициент е 200 000 евро. Един бенефициент не може да получи финансова помощ /европейски и/или бюджетни средства/, възлизаща на повече от 200 000 евро за период от 3 данъчни години.</p>	

МЯРКА 6 РАЗВИТИЕ НА СТОПАНСТВА И ПРЕДПРИЯТИЯ

6.4 ИНВЕСТИЦИИ В ПОДКРЕПА НА НЕЗЕМЕДЕЛСКИ ДЕЙНОСТИ

Описание на целите	<p>Мярката има следните специфични цели:</p> <ol style="list-style-type: none"> 1. разнообразяване към неземеделски дейности; 2. насърчаване на предприемачеството на територията; 3. насърчаване развитието на туризма на територията;
---------------------------	--

	<p>4. развитие на „зелена икономика“ и иновации;</p> <p>5. създаване на възможности за заетост и повишаване на качеството на живот.</p>
Обхват на мярката	По мярката се подпомагат проекти за инвестиции за създаване или развитие на неземеделски дейности, които се изпълняват на територията на МИГ Сандански.
Допустими кандидати	За подпомагане могат да кандидатстват земеделски стопани или микропредприятия, регистрирани като еднолични търговци или юридически лица по Търговски закон, Закона за кооперациите или Закона за вероизповеданията, както и физически лица, регистрирани по Закона за занаятите.
Допустими дейности	<p>Допустими за финансово подпомагане са следните дейности:</p> <ul style="list-style-type: none"> - Развитие на туризъм /изграждане и обновяване на туристически обекти и развитие на туристически услуги/; - Производство или продажба на продукти, които не са включени в Приложение 1 от Договора за функциониране на Европейския съюз /независимо от вложените продукти и материали/; - Развитие на услуги във всички сектори /например: грижи за деца, възрастни хора, хора с увреждания, здравни услуги, счетоводство и одиторски услуги, ветеринарни дейности и услуги базирани на ИТ и др./; - Производство на енергия от възобновяеми енергийни източници за собствено потребление; - Развитие на занаяти /включително предоставяне на услуги, свързани с участието на посетители в занаятчийски дейности/ и други неземеделски дейности. <p>Не се предоставя финансова помощ за хазарт, финансови услуги, голф, сектори и дейности, определени за недопустими в Регламент /ЕС/ №1407/2013 на Комисията от 18 декември 2013 година относно прилагането на членове 107 и 108 от Договора за функционирането на Европейския съюз към помощта de minimis, производство на енергия от възобновяеми енергийни източници за продажба.</p>
Допустими разходи	<p>Финансова помощ за материали и нематериали инвестиции, за създаване и развитие на неземеделски дейности в селските райони, включващи:</p> <ol style="list-style-type: none"> 1. Изграждане, придобиване или подобренията на недвижимо имущество; 2. Закупуване, включително чрез лизинг на нови машини и оборудване до пазарната стойност на активите; 3. Общи разходи, свързани с разходите по т.1 и 2, например хонорари за архитекти, инженери и консултанти, хонорари, свързани с консултации относно екологичната и икономическа устойчивост, включително проучвания за техническа осъществимост, които не могат да надхвърлят 12 на сто от общия размер на допустимите разходи по проекта; 4. Нематериали инвестиции: придобиване и създаване на компютърен софтуер и придобиване на патенти, лицензи, авторски права и марки. <p>Разходите следва да отговарят разпоредбите по подмярка 6.4 в ПРСР 2014-2020 г.</p>
Недопустими разходи	Недопустими са всички разходи съгласно чл. 21 от Наредба №22/ 14.12.2015 г. на МЗХГ и посочените като недопустими разходи по подмярка 6.4 в ПРСР 2014-2020 г.
Финансови	Минималният размер на общите допустими разходи за проект и левовата

параметри на проектите	равностойност на 10 000 евро. Максималният размер на общите допустими разходи за проект е левовата равностойност на 200 000 евро.																				
Размер на финансова помощ /в % за различните видове бенефициенти	<ul style="list-style-type: none"> - 75 на сто от общия размер на допустимите за финансово подпомагане разходи за проекти. - Интензитетът на подпомагане по проект за дейности, свързани с развитие на туризъм (изграждане и обновяване на туристически обекти и развитие на туристически услуги) не може да надвишава 5 на сто от общите допустими разходи. 																				
Критерии за избор на проекти	<p>Приоритетно ще бъдат подкрепяни микро-предприятия, развиващи дейност и услуги, които са водещи за СМР и са свързани със развитието на туризма.</p> <table border="1" data-bbox="319 660 1468 1836"> <thead> <tr> <th data-bbox="319 660 1316 761">ТЕХНИЧЕСКА ОЦЕНКА И КЛАСИРАНЕ</th> <th data-bbox="1316 660 1468 761">ТОЧКИ</th> </tr> </thead> <tbody> <tr> <td data-bbox="319 772 1316 862">1. Дейностите по проекта се изпълняват на територията на селата в община Сандански и/или град Мелник</td> <td data-bbox="1316 772 1468 862">20</td> </tr> <tr> <td data-bbox="319 873 1316 963">2. Проектът предлага неземеделски услуги, допълващи или свързани с други мерки по стратегията, особено в областта на туризма</td> <td data-bbox="1316 873 1468 963">20</td> </tr> <tr> <td data-bbox="319 974 1316 1097">3. Неземеделските производства, услуги или дейности по проекта са иновативни за територията и/или свързани с местни занаяти, традиции, продукти</td> <td data-bbox="1316 974 1468 1097">15</td> </tr> <tr> <td data-bbox="319 1108 1316 1198">4. Проекти, подадени от кандидати, притежаващи опит или образование в сектора, за който кандидатстват</td> <td data-bbox="1316 1108 1468 1198">15</td> </tr> <tr> <td data-bbox="319 1209 1316 1377">5. Проектът създава нови работни места и/или подобрява условията на труд: - до 2 работни места включително – 5; - над 2 работни места – 10 точки.</td> <td data-bbox="1316 1209 1468 1377">10</td> </tr> <tr> <td data-bbox="319 1388 1316 1489">6. Кандидати, одобрени по подмярка 6.2 „Стартова помощ за неземеделски дейности“ и/или осъществявали дейност най-малко 3 години преди датата на кандидатстване</td> <td data-bbox="1316 1388 1468 1489">5</td> </tr> <tr> <td data-bbox="319 1500 1316 1624">7. Проектът предлага производства или услуги, които са свързани с опазване на околната среда и/или ВЕИ и/или повишаване на енергийната ефективност</td> <td data-bbox="1316 1500 1468 1624">10</td> </tr> <tr> <td data-bbox="319 1635 1316 1736">8. Кандидатът не е получавал подкрепа от Общността за подобна инвестиция</td> <td data-bbox="1316 1635 1468 1736">5</td> </tr> <tr> <td data-bbox="319 1747 1316 1836">ОБЩО</td> <td data-bbox="1316 1747 1468 1836">100</td> </tr> </tbody> </table> <p data-bbox="319 1848 1468 1915">Подпомагат се проектни предложения, получили не по-малко от 10 точки по критериите за техническа оценка и класиране.</p> <p data-bbox="319 1926 1468 2016">В случай, че две или повече проектни предложения имат еднакъв брой точки по критериите за техническа оценка на проекти по подмярка 6.4 „Инвестиции в подкрепа на неземеделски дейности“ и не е наличен финансов ресурс за</p>	ТЕХНИЧЕСКА ОЦЕНКА И КЛАСИРАНЕ	ТОЧКИ	1. Дейностите по проекта се изпълняват на територията на селата в община Сандански и/или град Мелник	20	2. Проектът предлага неземеделски услуги, допълващи или свързани с други мерки по стратегията, особено в областта на туризма	20	3. Неземеделските производства, услуги или дейности по проекта са иновативни за територията и/или свързани с местни занаяти, традиции, продукти	15	4. Проекти, подадени от кандидати, притежаващи опит или образование в сектора, за който кандидатстват	15	5. Проектът създава нови работни места и/или подобрява условията на труд: - до 2 работни места включително – 5; - над 2 работни места – 10 точки.	10	6. Кандидати, одобрени по подмярка 6.2 „Стартова помощ за неземеделски дейности“ и/или осъществявали дейност най-малко 3 години преди датата на кандидатстване	5	7. Проектът предлага производства или услуги, които са свързани с опазване на околната среда и/или ВЕИ и/или повишаване на енергийната ефективност	10	8. Кандидатът не е получавал подкрепа от Общността за подобна инвестиция	5	ОБЩО	100
ТЕХНИЧЕСКА ОЦЕНКА И КЛАСИРАНЕ	ТОЧКИ																				
1. Дейностите по проекта се изпълняват на територията на селата в община Сандански и/или град Мелник	20																				
2. Проектът предлага неземеделски услуги, допълващи или свързани с други мерки по стратегията, особено в областта на туризма	20																				
3. Неземеделските производства, услуги или дейности по проекта са иновативни за територията и/или свързани с местни занаяти, традиции, продукти	15																				
4. Проекти, подадени от кандидати, притежаващи опит или образование в сектора, за който кандидатстват	15																				
5. Проектът създава нови работни места и/или подобрява условията на труд: - до 2 работни места включително – 5; - над 2 работни места – 10 точки.	10																				
6. Кандидати, одобрени по подмярка 6.2 „Стартова помощ за неземеделски дейности“ и/или осъществявали дейност най-малко 3 години преди датата на кандидатстване	5																				
7. Проектът предлага производства или услуги, които са свързани с опазване на околната среда и/или ВЕИ и/или повишаване на енергийната ефективност	10																				
8. Кандидатът не е получавал подкрепа от Общността за подобна инвестиция	5																				
ОБЩО	100																				

	<p>финансирането им, тези проекти ще бъдат допълнително класирани, като се подредят в низходящ ред при последователно подреждане по следните критерии:</p> <ol style="list-style-type: none"> 1. Получени точки по критерий „Проектът създава нови работни места и/или подобрява условията на труд“; 2. Получени точки по критерий „Кандидати, одобрени по подмярка 6.2 „Стартова помощ за неземеделски дейности“ и/или осъществявали дейности най-малко 3 години преди датата на кандидатстване“; 3. Получени точки по критерий „Проектът предлага производства или услуги, които са свързани с опазване на околната среда и/или ВЕИ и/или повишаване на енергийната ефективност“; <p>Допълнителни точки при допълнителното класиране по тези критерии няма да бъдат присъждани на проектните предложения. Същите ще се прилагат само за допълнително класиране, в случай, че два или повече проекта имат равен общ брой точки по критериите за техническа оценка и класиране и не е наличен финансов ресурс за финансирането им. Всеки един от следващите критерии след първия ще се прилага, ако проектните предложения продължават да имат равен брой точки по предходния приложен критерий. След крайното приоритизиране, ако проектите продължават да имат равен брой точки да бъдат отхвърлени.</p>
Държавни помощи	Помощта ще се отпуска в съответствие с условията и правилата на Регламент на Комисията /ЕС/ 1998/2006, за минимална помощ (de minimis).

МЯРКА 7 ОСНОВНИ УСЛУГИ И ОБНОВЯВАНЕ НА СЕЛАТА В СЕЛСКИТЕ РАЙОНИ	
7.2 ИНВЕСТИЦИИ В СЪЗДАВАНЕТО, ПОДОБРЯВАНЕТО ИЛИ РАЗШИРЯВАНЕТО НА ВСИЧКИ ВИДОВЕ МАЛКА ПО МАЩАБИ ИНФРАСТРУКТУРА	
Описание на целите	Да насърчи социалното приобщаване, намаляването на бедността и икономическото развитие в селските райони.
Обхват на мярката	По мярката се подпомагат проекти за подобряване на физическата среда и обхваща обектите и съоръженията за реализиране на услугите в сферата на образованието, здравеопазването и социалните грижи, науката и културата, водоснабдяването и канализацията, енергоснабдяването, телекомуникациите, транспорта, благоустройството, физическата култура, спорта и отдиха. Изпълнява се на територията на МИГ Сандански.
Допустими кандидати	За подпомагане могат да кандидатстват: Община Сандански; Юридически лица с нестопанска цел /ЮЛНЦ/, регистрирани по закона за юридическите лица с нестопанска цел; Читалища, регистрирани по Закона за читалищата.
Допустими дейности	<p>Допустими са дейности, които се осъществяват на територията на МИГ Сандански, а именно:</p> <ul style="list-style-type: none"> -строителство, реконструкция и/или рехабилитация на нови и съществуващи общински пътища, улици, тротоари, и съоръжения и принадлежностите към тях; - изграждане, реконструкция и/или рехабилитация на водоснабдителни системи и съоръжения в агломерации с под 2000 е.ж. в селските райони; -изграждане и/или обновяване на площи, за широко обществено ползване,

	<p>предназначени за трайно задоволяване на обществени потребности от общинско значение;</p> <p>-изграждане, реконструкция, ремонт, оборудване и/или обзавеждане на социална инфраструктура за предоставяне на услуги, които не са част от процеса на деинституционализация на деца и възрастни, включително транспортни средства;</p> <p>-реконструкция и/или ремонт на общински сгради, в които се предоставят обществени услуги, с цел подобряване на тяхната енергийна ефективност;</p> <p>-изграждане, реконструкция, ремонт, оборудване и/или обзавеждане на спортна инфраструктура;</p> <p>-изграждане, реконструкция, ремонт, реставрация, закупуване на оборудване и/или обзавеждане на обекти, свързани с културния живот, вкл. Мобилни такива, вкл. И дейности по вертикална планировка и подобряване на прилежащите пространства;</p> <p>-реконструкция, ремонт, оборудване и/или обзавеждане на общинска образователна инфраструктура с местно значение в селските райони.</p>
Допустими разходи	<p>Допустими за финансова помощ са следните разходи:</p> <ol style="list-style-type: none"> 1. строителство, реконструкция, рехабилитация, изграждане, обновяване, ремонт и/или реставрация на сгради и/или помещения и/или друга недвижима собственост; 2. закупуване на нови транспортни средства, оборудване и обзавеждане до пазарната им стойност, включително чрез финансов лизинг; 3. придобиване на компютърен софтуер, патентни и авторски права, лицензи, регистрация на търговски марки, до пазарната им стойност; 4. разходи, свързани с проекта, в т.ч. разходи за хонорари за архитекти, инженери и консултанти, консултации за икономическа и екологична устойчивост на проекта, извършени както в процеса на подготовка на проекта преди подаване на заявлението за подпомагане, така и по време на неговото изпълнение, които не могат да надхвърлят 12 на сто от общия размер на допустимите разходи по проект, включени в т. 1, 2 и 3. <p>Разходите следва да отговарят разпоредбите по подмярка 7.2 в ПРСР 2014-2020 г.</p>
Недопустими разходи	<p>Недопустими са всички разходи съгласно чл. 21 от Наредба №22/ 14.12.2015 г. на МЗХГ и посочените като недопустими разходи по подмярка 7.2 в ПРСР 2014-2020 г.</p>
Финансови параметри на проектите	<p>Минималният размер на общите допустими разходи за проект е левовата равностойност на 5 000 евро.</p> <p>Максималният размер на общите допустими разходи за проект е левовата равностойност на 200 000 евро.</p>
Размер на финансовата помощ /в % за различните видове бенефициенти	<ul style="list-style-type: none"> - 100 на сто от общия размер на допустимите за финансово подпомагане разходи за проекти, които след извършване на инвестицията не генерират нетни приходи; - 100 на сто от общия размер на допустимите за финансово подпомагане разходи за проекти, които след извършване на инвестицията ще генерират нетни приходи, но размерът на допустимите за финансово подпомагане разходи за проекта не надхвърля левовата равностойност на 50 000 евро;

- Размерът на финансовата помощ за проекти, които след извършване на инвестицията ще генерират нетни приходи се определя въз основа на анализ „разходи-ползи“.

Критерии за избор на проекти	ТЕХНИЧЕСКА ОЦЕНКА И КЛАСИРАНЕ		ТОЧКИ
	1. Дейностите по проекта се изпълняват на територията на селата в община Сандански и/или град Мелник		20
	2. Дейностите по проекта са свързани с развитието на интегриран селски туризъм или са обвързани с други мерки на СМР		20
	3. Дейностите по проекта са за развитие/ предоставяне на услуги на уязвими групи от населението и/или насърчават съвместно участие на различни социални и граждански групи и институции		15
	4. Проектът предлага нови инициативи за повишаване на качеството на живот в района		10
	5. Проекти, осигуряващи базови услуги за населението и/или за подобряване на публична инфраструктура		10
	6. Проектът включва комбинирани дейности по опазване на природното и културното наследство		10
	7. Заявлението за кандидатстване съдържа технически/работен проект на инвестицията		5
	8. Проектът е консултиран с местната общност		5
	9. Кандидатът не е получавал подкрепа от Общността за подобна инвестиция по други програми		5
ОБЩО		100	
<p>Подпомагат се проектни предложения, получили не по-малко от 10 точки по критериите за техническа оценка и класиране.</p> <p>В случай, че две или повече проектни предложения имат еднакъв брой точки по критериите за техническа оценка на проекти по подмярка 7.2 „Инвестиции в създаването, подобряването или разширяването на всички видове малка по мащаби инфраструктура“ и не е наличен финансов ресурс за финансирането им, тези проекти ще бъдат допълнително класирани, като се подредят в низходящ ред при последователно подреждане по следните критерии:</p> <ol style="list-style-type: none"> 1. Получени точки по критерий „Проекти, осигуряващи базови услуги за населението и/или за подобряване на публична инфраструктура“; 2. Получени точки по критерий „Проектът е консултиран с местната общност“; <p>Допълнителни точки при допълнителното класиране по тези критерии няма да бъдат присъждани на проектните предложения. Същите ще се прилагат само за допълнително класиране, в случай, че два или повече проекта имат равен общ</p>			

	брой точки по критериите за техническа оценка и класиране и не е наличен финансов ресурс за финансирането им. Всеки един от следващите критерии след първия ще се прилага, ако проектните предложения продължават да имат равен брой точки по предходния приложен критерий. След крайното приоритизиране, ако проектите продължават да имат равен брой точки да бъдат отхвърлени.
Държавни помощи	Помощта ще се отпуска в съответствие с условията и правилата на Регламент на Комисията /ЕС/ 1998/2006, за минимална помощ (de minimis).

МЯРКА 7 ОСНОВНИ УСЛУГИ И ОБНОВЯВАНЕ НА СЕЛАТА В СЕЛСКИТЕ РАЙОНИ	
7.5 ИНВЕСТИЦИИ ЗА ПУБЛИЧНО ПОЛЗВАНЕ В ИНФРАСТРУКТУРА, ТУРИСТИЧЕСКА ИНФРАСТРУКТУРА И МАЛКА ПО МАЩАБ ТУРИСТИЧЕСКА ИНФРАСТРУКТУРА	
Описание на целите	Разнообразяване и подобряване на туристическата инфраструктура, атракциите и съоръженията за посетители в селските райони.
Обхват на мярката	По мярката се подпомагат проекти за инвестиции за туристическа инфраструктура, общинска собственост или собственост на ЮЛНЦ, развитие на туристически услуги и атракции за посетителите. Изпълнява се на територията на МИГ Сандански.
Допустими кандидати	За подпомагане могат да кандидатстват: Община Сандански; Юридически лица с нестопанска цел /ЮЛНЦ/, регистрирани по закона за юридическите лица с нестопанска цел;
Допустими дейности	Допустими са дейности, които се осъществяват на територията на МИГ Сандански, а именно: -изграждане, реконструкция, ремонт, закупуване на оборудване и/или обзавеждане на туристически информационни центрове; -изграждане, реконструкция, ремонт, закупуване на оборудване и/или обзавеждане на посетителски центрове за представяне и експониране на местното природно и културно наследство; -изграждане, реконструкция, ремонт, закупуване на оборудване и/или обзавеждане на центровете за изкуство и занаяти с туристическа цел; -изграждане, реконструкция, ремонт и закупуване на съоръжения за туристически атракции, които са свързани с местното природно, културно и/или историческо наследство и предоставящи услуги с познавателна или образователна цел; -изграждане, реконструкция, ремонт и закупуване на съоръжения за туристическа инфраструктура /информационни табели и пътепоказатели за туристическите места и маршрути, съоръжения за безопасност, велоалеи и туристически пътеки/.
Допустими разходи	Допустими за финансова помощ са следните разходи: 1. Изграждането, включително отпускането на лизинг, или подобренията на недвижимо имущество; 2. Закупуването или вземането на лизинг на нови машини и оборудване до

	<p>пазарната им стойност;</p> <p>3. придобиване на компютърен софтуер, патентни и авторски права, лицензи, авторски права, регистрация на търговски марки, до пазарната им стойност;</p> <p>4. разходи, свързани с проекта, в т.ч. разходи за хонорари за архитекти, инженери и консултанти, консултации за икономическа и екологична устойчивост на проекта, извършени както в процеса на подготовка на проекта преди подаване на заявлението за подпомагане, така и по време на неговото изпълнение, които не могат да надхвърлят 12 на сто от общия размер на допустимите разходи по проект, включени в т. 1, 2 и 3.</p>	
Недопустими разходи	Недопустими са всички разходи съгласно чл. 21 от Наредба №22/ 14.12.2015 г. на МЗХГ.	
Финансови параметри на проектите	<p>Минималният размер на общите допустими разходи за проект е левовата равностойност на 5 000 евро.</p> <p>Максималният размер на общите допустими разходи за проект е левовата равностойност на 200 000 евро.</p>	
Размер на финансова помощ /в % за различните видове бенефициенти	<ul style="list-style-type: none"> - 100 на сто от общия размер на допустимите за финансово подпомагане разходи за проекти, които след извършване на инвестицията не генерират нетни приходи; - 100 на сто от общия размер на допустимите за финансово подпомагане разходи за проекти, които след извършване на инвестицията ще генерират нетни приходи, но размерът на допустимите за финансово подпомагане разходи за проекта не надхвърля левовата равностойност на 50 000 евро; - Размерът на финансовата помощ за проекти, които след извършване на инвестицията ще генерират нетни приходи се определя въз основа на анализ „разходи-ползи“. 	
Критерии за избор на проекти	ТЕХНИЧЕСКА ОЦЕНКА И КЛАСИРАНЕ	ТОЧКИ
	1. Дейностите по проекта се изпълняват на територията на селата в община Сандански и/или град Мелник	30
	2. Проекти за развитие на интегриран селски туризъм, обвързан с други мерки на СМР и особено в областта на производство на типични за територията земеделски продукти и храни	10
	3. Проектът предлага инвестиция в туристически атракции/услуги, които са значими за идентичността на района /културни празници, местни обичаи и занаяти/	15
	4. Проектът е консултиран с местната общност	10
	5. Проекти, създаващи работни места при изпълнение на допустимите дейности	5
	6. Проектът води до подобряване на туристическата инфраструктура, атракциите и съоръженията за посетители на територията на общината	15
	7. Проекти, които отговарят на приоритетите на Общината	10

	8. Кандидатът не е получавал подкрепа от Общността за подобна инвестиция	5
	ОБЩО	100
	<p>Подпомагат се проектни предложения, получили не по-малко от 10 точки по критериите за техническа оценка и класиране.</p> <p>В случай, че две или повече проектни предложения имат еднакъв брой точки по критериите за техническа оценка на проекти по подмярка 7.5 „Инвестиции за публично ползване в инфраструктура, туристическа инфраструктура и малка по мащаб туристическа инфраструктура“ и не е наличен финансов ресурс за финансирането им, тези проекти ще бъдат допълнително класирани, като се подредят в низходящ ред при последователно подреждане по следните критерии:</p> <ol style="list-style-type: none"> 1. Получени точки по критерий „Проектът води до подобряване на туристическата инфраструктура, атракциите и съоръженията за посетители на територията на общината“; 2. Получени точки по критерий „Проектът е консултиран с местната общност“; <p>Допълнителни точки при допълнителното класиране по тези критерии няма да бъдат присъждани на проектните предложения. Същите ще се прилагат само за допълнително класиране, в случай, че два или повече проекта имат равен общ брой точки по критериите за техническа оценка и класиране и не е наличен финансов ресурс за финансирането им. Всеки един от следващите критерии след първия ще се прилага, ако проектните предложения продължават да имат равен брой точки по предходния приложен критерий. След крайното приоритизиране, ако проектите продължават да имат равен брой точки да бъдат отхвърлени.</p>	
Държавни помощи	Съгласно указанията за приложимия режим на държавни помощи по мерки, финансирани от Програмата за развитие на селските райони 2014 - 2020 г. в стратегиите за водено от общностите местно развитие и условия, произтичащи от него - подмярка 7.5 „Инвестиции за публично ползване в инфраструктура за отдих, туристическа инфраструктура“.	

МЯРКА 8 ИНВЕСТИЦИИ В РАЗВИТИЕТО НА ГОРСКИТЕ ТЕРИТОРИИ И ПОДОБРЯВАНЕ НА ЖИЗНЕСПОСОБНОСТТА НА ГОРИТЕ

8.1 ПОДПОМАГАНЕ ЗА ЗАЛЕСЯВАНЕ И СЪЗДАВАНЕ НА ГОРСКИ МАСИВИ

Описание на целите	<p>Мярката има следните специфични цели:</p> <ul style="list-style-type: none"> • поглъщане и съхраняване на въглерода и опазване на почвите от ерозия; • увеличаване териториите на горите; • допринася за защита на териториите от природни бедствия и пожари, както и допринася за адаптирането към промените в климата; • спазване стандартите на Европейския съюз (ЕС) и подобряване на условията в земеделските стопанства;
Обхват на	Финансова помощ се предоставя за извършване на инвестиции на територията на

мярката	МИГ Сандански.
Допустими кандидати	За подпомагане могат да кандидатстват: Община Сандански; физически, юридически лица и местни поделения на вероизповеданията, собственици на земеделски и неземеделски земи; юридически лица – частноправни субекти, стопанисващи земеделски и неземеделски земи, в т.ч. и Държавни предприятия по чл. 163 от Закона за горите, управляващи земеделски и неземеделски земи;
Допустими дейности	Допустими са дейности, които се осъществяват на територията на МИГ Сандански, а именно: - почвоподготовка; -сеене или засаждане; - дейности за направляване на естественото редуване на видовете; - ограждане на залесената територия. Дейности по поддържане на създадените горски култури са: попълване /презасяване или презасаждане/; отглеждане на новосъздадените горски култури до 5 години след залесяването.
Допустими разходи	<p>Допустими за финансова помощ са всички разходи, които отговарят на разпоредбите за прилагане на подмярка 8.1 в ПРСР 2014-2020г.</p> <p>Допустимите разходи за създаване включват: Почвоподготовка; Сеене или засаждане; Дейности за направляване на естественото редуване на видовете; Закупуване на залесителен материал; Транспорт и временно съхранение на залесителния материал; Разходи за труд при залесяване; Третиране на фиданките с необходимите предпазни и защитни материали /например, заразяване с мицел или азот фиксираща батерия, осъществено индивидуално или чрез ограждане на залесената територия; Ограждане на залесената територия. Допустимите разходи за поддържане на създадените горски култури, включват: попълване /презасяване или презасаждане/; отглеждане на новосъздадените горски култури до 5 години след залесяването; Годишна премия за хектар, която покрива разходите за пропуснатите земеделски доходи и за поддръжка, включително ранни и късни прочиствания, и се изплаща в продължение на максимален срок от 12 години от датата на предоставянето ѝ; Превантивни действия срещу дивеч, пасящи животни, вредители и болести, за да се осигурят дългосрочни резултати и да се избегне проваляне на залесяването; В случаи, когато поради тежки екологични или климатични условия, не може да се очаква чрез засаждането на дървесни видове да се създаде горска покривка, бенефициентът може да създаде и поддържа покривка от храстова растителност, като осигурява същото равнище на грижи и опазване, каквото се прилага и за горите; Разходи за закупуване на земя, когато са пряко свързани с изпълнението на проекта и ненадхвърлят 10 % от общите допустими разходи по проекта.</p> <p>Допустимите разходи за нематериални инвестиции са: общи разходи, свързани със съответния проект за предпроектни проучвания, такси, хонорари за архитекти, инженери и консултански услуги, консултации за екологична и икономическа устойчивост на проекти, про,чвания за техническа осъществимост на проекта. Общите разходи не могат да надхвърлят 12 % от общия размер на допустимите инвестиции по проекта; разходи за ноу-хау, придобиване на патентни права и лицензи, разходи за регистрация на търговски марки и процеси необходими за изготвяне и изпълнение на проекта.</p>

Недопустими разходи	Недопустими са всички разходи съгласно чл. 21 от Наредба №22/ 14.12.2015 г. на МЗХГ и посочените като недопустими разходи по подмярка 8.1 в ПРСР 2014-2020 г.	
Финансови параметри на проектите	Минималният размер на общите допустими разходи за проект е левовата равностойност на 2 500 евро. Максималният размер на общите допустими разходи за проект е левовата равностойност на 37 049,77 евро.	
Размер на финансова помощ /в % за различните видове бенефициенти	- 100 на сто от общия размер на допустимите за финансово подпомагане разходи, съгласно утвърдени от Министерството на земеделието и храните стойности;	
Критерии за избор на проекти	ТЕХНИЧЕСКА ОЦЕНКА И КЛАСИРАНЕ	ТОЧКИ
	1. Дейностите по проекта се изпълняват на територията на селата в община Сандански и/или град Мелник	30
	2. Итегрираност на дейностите с други мерки по стратегията, предимно в областта на туризма	20
	3. Проект допринася за постигане на някои от изброените въздействия: (а) Био-разнообразието и горско стопанство с висока природна стойност (б) Качество на водата (в) Смекчаване на промените в климата (г) Съхраняване качество на почвата (д) Предотвратяване на маргинализацията и изоставянето на земята	15
	4. Връзка с плановете за защита на горите за районите, класифицирани като такива с висок и среден риск от горски пожари и елементите, осигуряващи съответствие на предложеният проект с тези плановете за защита.	15
	5. Местоположение в съседство с място по Natura 2000	10
	6. Кандидатът не е получавал подкрепа от Общността за подобна инвестиция	10
	ОБЩО	100
	Подпомагат се проектни предложения, получили не по-малко от 10 точки по критериите за техническа оценка и класиране. В случай, че две или повече проектни предложения имат еднакъв брой точки по критериите за техническа оценка на проекти по подмярка 8.1 „Подпомагане за залесяване и създаване на горски масиви“ и не е наличен финансов ресурс за финансирането им, тези проекти ще бъдат допълнително класирани, като се подредят в низходящ ред при последователно подреждане по следните критерии: 1. Получени точки по критерий „Проект допринася за постигане на някои от изброените въздействия“: (а) Био-разнообразието и горско стопанство с висока природна стойност;	

	<p>(б) Качество на водата;</p> <p>(в) Смекчаване на промените в климата;</p> <p>(г) Съхраняване качество на почвата;</p> <p>(д) Предотвратяване на маргинализацията и изоставянето на земята.</p> <p>2. Получени точки по критерий „Местоположение в съседство с място по Натура 2000“;</p> <p>Допълнителни точки при допълнителното класиране по тези критерии няма да бъдат присъждани на проектните предложения. Същите ще се прилагат само за допълнително класиране, в случай, че два или повече проекта имат равен общ брой точки по критериите за техническа оценка и класиране и не е наличен финансов ресурс за финансирането им. Всеки един от следващите критерии след първия ще се прилага, ако проектните предложения продължават да имат равен брой точки по предходния приложен критерий. След крайното приоритизиране, ако проектите продължават да имат равен брой точки да бъдат отхвърлени.</p>
--	--

МЯРКА 8 ИНВЕСТИЦИИ В РАЗВИТИЕТО НА ГОРСКИТЕ ТЕРИТОРИИ И ПОДОБРЯВАНЕ НА ЖИЗНЕСПОСОБНОСТТА НА ГОРИТЕ

8.3 ПОДПОМАГАНЕ ЗА ПРЕДОТВРАТЯВАНЕ НА ЩЕТИ ПО ГОРИТЕ ОТ ГОРСКИ ПОЖАРИ, ПРИРОДНИ БЕДСТИЯ И КАТАСТРОФИЧНИ СЪБИТИЯ

Описание на целите	<p>Мярката има следните специфични цели:</p> <ul style="list-style-type: none"> • предпазване на горите от пожари; • предотвратяване излъчването на вредни емисии (въглероден двуокис) в атмосферата; • опазване на компонентите на околната среда; • спазване стандартите на Европейския съюз (ЕС) и опазване на горските масиви;
Обхват на мярката	<p>Финансова помощ се предоставя за извършване на инвестиции на територията на МИГ Сандански.</p>
Допустими кандидати	<p>За подпомагане могат да кандидатстват: Община Сандански; физически, юридически лица и местни поделения на вероизповеданията, собственици на горски територии; юридически лица, стопанисващи горски територии; Държавни предприятия по чл. 163 от Закона за горите, управляващи държавни горски територии; Лесозащитни станции; Регионални дирекции по горите.</p>
Допустими дейности	<p>Допустими са дейности, които се осъществяват на територията на МИГ Сандански, а именно: - създаване, подобряване и поддръжка на противопожарна инфраструктура – лесокултурни прегради, противопожарни просеки, минерализовани ивици; изграждане/подобряване на хеликоптерни площадки, с изключение на летищни съоръжения за търговски цели; изграждане/ подобряване на водоизточници за борба с пожарите; закупуване на комуникационно оборудване и средства за наблюдение на горски пожари, вредители и болести; изграждане и подобряване на горски пътища; предотвратяване и ограничаване на разпространението на неприятели и болести.</p>
Допустими разходи	<p>Допустимите разходи за материали инвестиции са: създаване, подобряване и поддръжка на противопожарна инфраструктура – лесокултурни прегради, противопожарни просеки, минерализовани ивици; изграждане/подобряване на</p>

	<p>хеликоптерни площадки, с изключение на летищни съоръжения за търговски цели; изграждане/ подобряване на водоизточници за борба с пожарите; закупуване на комуникационно оборудване и средства за наблюдение на горски пожари, вредители и болести; изграждане и подобряване на горски пътища; предотвратяване и ограничаване на разпространението на неприятели и болести.</p> <p>Допустимите разходи за нематериални инвестиции са: общи разходи, свързани със съответния проект за предпроектни проучвания, такси, хонорари за архитекти, инженери и консултански услуги, консултации за екологична и икономическа устойчивост на проекти, про,чвания за техническа осъществимост на проекта. Общите разходи не могат да надхвърлят 12 % от общия размер на допустимите инвестиции по проекта; разходи за ноу-хау, придобиване на патентни права и лицензи, разходи за регистрация на търговски марки и процеси необходими за изготвяне и изпълнение на проекта; закупуване на софтуер.</p> <p>Разходите следва да отговарят разпоредбите по подмярка 8.3 в ПРСР 2014-2020 г</p>	
Недопустими разходи	Недопустими са всички разходи съгласно чл. 21 от Наредба №22/ 14.12.2015 г. на МЗХГ и посочените като недопустими разходи по подмярка 8.3 в ПРСР 2014-2020 г.	
Финансови параметри на проектите	<p>Минималният размер на общите допустими разходи за проект е левовата равностойност на 2 500 евро.</p> <p>Максималният размер на общите допустими разходи за проект е левовата равностойност на 40 000 евро.</p>	
Размер на финансовага помощ /в % за различните видове бенефициенти	- 100 на сто от общия размер на допустимите за финансово подпомагане разходи;	
Критерии за избор на проекти	ТЕХНИЧЕСКА ОЦЕНКА И КЛАСИРАНЕ	
	1. Дейностите по проекта се изпълняват на територията на селата в община Сандански и/или град Мелник	30
	2. Итегрираност на дейностите с други мерки по стратегията, предимно в областта на туризма	20
	3. Проектът е със съвкупност от противопожарни мерки, заложен по утвърден горскостопанския план или програма или лесоустройствен проект, план или програма и/или от годишен план за защита на горските територии от пожари	15
	4. Връзка с плановете за защита на горите за районите, класифицирани като такива с висок и среден риск от горски пожари и елементите, осигуряващи съответствие на предложеният проект с тези плановете за защита.	15
	5. Проектът води до опазване на компонентите на околната среда	10
	6. Кандидатът не е получавал подкрепа от Общността за подобна инвестиция	10

	ОБЩО	100
<p>Подпомагат се проектни предложения, получили не по-малко от 10 точки по критериите за техническа оценка и класиране.</p> <p>В случай, че две или повече проектни предложения имат еднакъв брой точки по критериите за техническа оценка на проекти по подмярка 8.3 „Подпомагане за предотвратяване на щети по горите от горски пожари, природни бедствия и катастрофични събития“ и не е наличен финансов ресурс за финансирането им, тези проекти ще бъдат допълнително класирани, като се подредят в низходящ ред при последователно подреждане по следните критерии:</p> <ol style="list-style-type: none"> 1. Получени точки по критерий „Връзка с плановете за защита на горите за районите, класифицирани като такива с висок и среден риск от горски пожари и елементите, осигуряващи съответствие на предложеният проект с тези планове за защита“; 2. Получени точки по критерий „Проектът води до опазване на компонентите на околната среда“; <p>Допълнителни точки при допълнителното класиране по тези критерии няма да бъдат присъждани на проектните предложения. Същите ще се прилагат само за допълнително класиране, в случай, че два или повече проекта имат равен общ брой точки по критериите за техническа оценка и класиране и не е наличен финансов ресурс за финансирането им. Всеки един от следващите критерии след първия ще се прилага, ако проектните предложения продължават да имат равен брой точки по предходния приложен критерий. След крайното приоритизиране, ако проектите продължават да имат равен брой точки да бъдат отхвърлени.</p>		

МЯРКА 8 ИНВЕСТИЦИИ В РАЗВИТИЕТО НА ГОРСКИТЕ ТЕРИТОРИИ И ПОДОБРЯВАНЕ НА ЖИЗНЕСПОСОБНОСТТА НА ГОРИТЕ

8.5 ПОДПОМАГАНЕ ЗА ИНВЕСТИЦИИ ЗА ПОДОБРЯВАНЕ НА УСТОЙЧИВОСТТА И ЕКОЛОГИЧНАТА СТОЙНОСТ НА ГОРСКИТЕ ЕКОСИСТЕМИ

Описание на целите	<p>Мярката има следните специфични цели:</p> <ul style="list-style-type: none"> • смекчаване на последиците от и адаптиране към изменението на климата; • предоставяне на услугите, предлагани от екосистемите и увеличаване привлекателността на гората или залесената площ за отдих и почивка; • спазване стандартите на Европейския съюз (ЕС) и опазване на горските масиви;
Обхват на мярката	<p>Финансова помощ се предоставя за извършване на инвестиции на територията на МИГ Сандански.</p>
Допустими кандидати	<p>За подпомагане могат да кандидатстват: Община Сандански; физически, юридически лица и местни поделения на вероизповеданията, собственици на горски територии; юридически лица, стопанисващи горски територии; Държавни предприятия по чл. 163 от Закона за горите, управляващи държавни горски територии.</p>
Допустими	<p>Допустими са дейности, които отговарят на разпоредбите на подмярката в ПРСР</p>

дейности	<p>2014-2020 г. и които се осъществяват на територията на МИГ Сандански, а именно:</p> <ol style="list-style-type: none"> 1. изграждане на дребномащабна туристическа инфраструктура - пешеходни пътеки, съоръжения за отдых, указателни табели, информационни табла, заслони и наблюдателни точки; 2. превръщане на издънкови гори в смесени високостъблени гори; 3. превръщане на изкуствени гори в смесени високостъблени гори за увеличаване на превръщане на иглолистните култури на нетипични месторастения в естествени насаждения; 4. възстановяване и поддръжка на полезащитни пояси. 5. презалесяване.
Допустими разходи	<p>Допустимите разходи за материали инвестиции са: 1. Разходи за увеличаване привлекателността на гората и залесената площ за отдых и почивка в съответния район – изграждане на дребномащабна туристическа инфраструктура – пешеходни пътеки, съоръжения за отдых, указателни табели, информационни табла, заслони и наблюдателни точки; 2. Разходи за подобряване на потенциала на екосистемите за смекчаване на последиците от изменението на климата, без да се изключват ползи в дългосрочен план, в т.ч.: превръщане на издънкови гори в смесени високостъблени гори; превръщане на изкуствени гори в смесени високостъблени гори за увеличаване на превръщане на иглолистните култури на нетипични месторастения в естествени насаждения; възстановяване и поддръжка на полезащитни пояси; презалесяване. 3. Разходи за закупуване на земя, когато са пряко свързани с изпълнението на проекта и ненадхвърлят 10 % от общите допустими разходи по проекта.</p> <p>Допустимите разходи за нематериални инвестиции са: общи разходи, свързани със съответния проект за предпроектни проучвания, такси, хонорари за архитекти, инженери и консултански услуги, консултации за екологична и икономическа устойчивост на проекти, проучвания за техническа осъществимост на проекта. Общите разходи не могат да надхвърлят 12 % от общия размер на допустимите инвестиции по проекта; разходи за ноу-хау, придобиване на патентни права и лицензи, разходи за регистрация на търговски марки и процеси необходими за изготвяне и изпълнение на проекта; закупуване на софтуер; разходи за въвеждане на добри производствени практики, системи за управление на качеството и подготовка за сертификация в предприятията; разходи за изработване на планове за управление на горите или на равностоен инструмент.</p> <p>Разходите следва да отговарят разпоредбите по подмярка 8.5 в ПРСР 2014-2020 г</p>
Недопустими разходи	<p>Недопустими са всички разходи съгласно чл. 21 от Наредба №22/ 14.12.2015 г. на МЗХГ и посочените като недопустими разходи по подмярка 8.5 в ПРСР 2014-2020 г.</p>
Финансови параметри на проектите	<p>Минималният размер на общите допустими разходи за проект е левовата равностойност на 2 000 евро.</p> <p>Максималният размер на общите допустими разходи за проект е левовата равностойност на 25 000 евро.</p>
Размер на	<p>- 100 на сто от общия размер на допустимите за финансово подпомагане</p>

финансовага помощ /в % за различните видове бенефициенти	разходи;	
Критерии за избор на проекти	ТЕХНИЧЕСКА ОЦЕНКА И КЛАСИРАНЕ	ТОЧКИ
	1. Дейностите по проекта се изпълняват на територията на селата в община Сандански и/или град Мелник	30
	2. Итегрираност на дейностите с други мерки по стратегията, предимно в областта на туризма	20
	3. Проектът предлага дейности, свързани с монокултури	15
	4. Проектът предлага дейности за полезащитни пояси в лошо или задоволително състояние	15
	5. Проектът води до опазване на околната среда	10
	6. Кандидатът не е получавал подкрепа от Общността за подобна инвестиция	10
	ОБЩО	100
	<p>Подпомагат се проектни предложения, получили не по-малко от 10 точки по критериите за техническа оценка и класиране.</p> <p>В случай, че две или повече проектни предложения имат еднакъв брой точки по критериите за техническа оценка на проекти по подмярка 8.5 „Подпомагане за инвестиции за подобряване на устойчивостта и екологичната стойност на горските екосистеми“ и не е наличен финансов ресурс за финансирането им, тези проекти ще бъдат допълнително класирани, като се подредят в низходящ ред при последователно подреждане по следните критерии:</p> <ol style="list-style-type: none"> 1. Получени точки по критерий „Проектът предлага дейности за полезащитни пояси в лошо или задоволително състояние“; 2. Получени точки по критерий „Проектът води до опазване на околната среда“. <p>Допълнителни точки при допълнителното класиране по тези критерии няма да бъдат присъждани на проектните предложения. Същите ще се прилагат само за допълнително класиране, в случай, че два или повече проекта имат равен общ брой точки по критериите за техническа оценка и класиране и не е наличен финансов ресурс за финансирането им. Всеки един от следващите критерии след първия ще се прилага, ако проектните предложения продължават да имат равен брой точки по предходния приложен критерий. След крайното приоритизиране, ако проектите продължават да имат равен брой точки да бъдат отхвърлени.</p>	

6. Финансов план:

6.1. Индикативно разпределение на средствата по програми/фондове и по мерки:

Код на	Име на мярката	Общо за периода
--------	----------------	-----------------

мярката		на стратегията	
		лева	%
	Мерки, финансирани от ПРСР 2014 – 2020 г. (ЕЗФРСР)		
4.1	Подкрепа за инвестиции в земеделски стопанства	293374,50	10 %
4.2	Инвестиции в преработка/маркетинг на селскостопански продукти	318 704,05	10,87 %
6.4	Инвестиционна подкрепа за неземеделски дейности	977915,00	33, 33 %
7.2	Подкрепа за инвестиции в създаването, подобряването или разширяването на всички видове малка по мащаби инфраструктура, включително инвестиции в енергия от възобновяеми източници и спестяване на енергия	801890,30	27, 33 %
7.5	Инвестиции за публично ползване в инфраструктура за отдих, туристическа инфраструктура. / подкрепа за публично ползване в инфраструктура за отдих, туристическа информация и малка по мащаб туристическа инфраструктура	391166,00	13, 33 %
8.1	Подпомагане за залесяване и създаване на горски масиви	72 461,95	2,47 %
8.3	Предотвратяване на щети по горите от горски пожари, природни бедствия и катастрофични събития	78233,20	2, 67 %
8.5	Подпомагане за инвестиции за подобряване на устойчивостта и екологичната стойност на горските екосистеми	0	0 %
	ОБЩО ЗА ПРОЕКТИ КЪМ СТРАТЕГИЯТА ЗА ВОМР:	2 933 745,00лева	100 %
	<i>Текущи разходи и популяризиране на стратегия за водено от общностите местно развитие (25 на сто от общите публични разходи от ЕЗФРСР, включващи разходите по подмярка 19.2 и подмярка 19.4)</i>	977 915,00 лв.	

6.2. Финансова обосновка на бюджета и разпределението на средствата по програми и по мерки:

Целите на СВОМР ще се постигнати чрез прилагането на 10 мерки (вкл. 19.3 и 19.4). Изпълнението на СВОМР ще стартира с отваряне период на прием по мерките и те ще се изпълняват през целия програмен период 2014-2020 г. МИГ Сандански има създадена база данни за ключови идейни проекти, както и за потенциални бенефициенти. В общността има готовност да се кандидатства по всички мерки, включени в СВОМР, затова прилагането им ще стартира веднага след сключването на договор с МЗХ. Стартирането на всички мерки, ще даде възможност и време на МИГ при евентуална липса на бенефициенти по някоя от мерките средствата от нея да бъдат насочени към другите мерки. С оглед на изтичащите срокове за реализация на СВОМР до края на 2020 г., организацията ще положи усилия по-голяма част от средствата да бъдат използвани още през първата година. По-големите инвестиционни проекти ще бъдат планирани в началото на периода, за да има време да бъдат изпълнени.

Нуждата от модернизиране на земеделското производство и на предприятията от преработвателната промишленост на територията е отразена в Приоритет 1 на СВОМР, като за него са отделени 53,33% от общия публичен принос. Дейностите по тази приоритетна ос ще осигурят развитието на жизнеспособни земеделски структури, увеличаването на производителността и конкурентоспособността на сектора, на хранително-вкусовата промишленост и на туризма и по този начин ще спомогнат за постигането на основната цел на СВОМР.

Достъпът до основни услуги за населението и подобряването на дребномащабната селищна и междуселищна инфраструктура ще помогнат значително за подобряването на качеството на живот. Поради тази причина за Приоритет 2 от СВОМР са отделени 40,67 % от общия публичен принос на СВОМР.

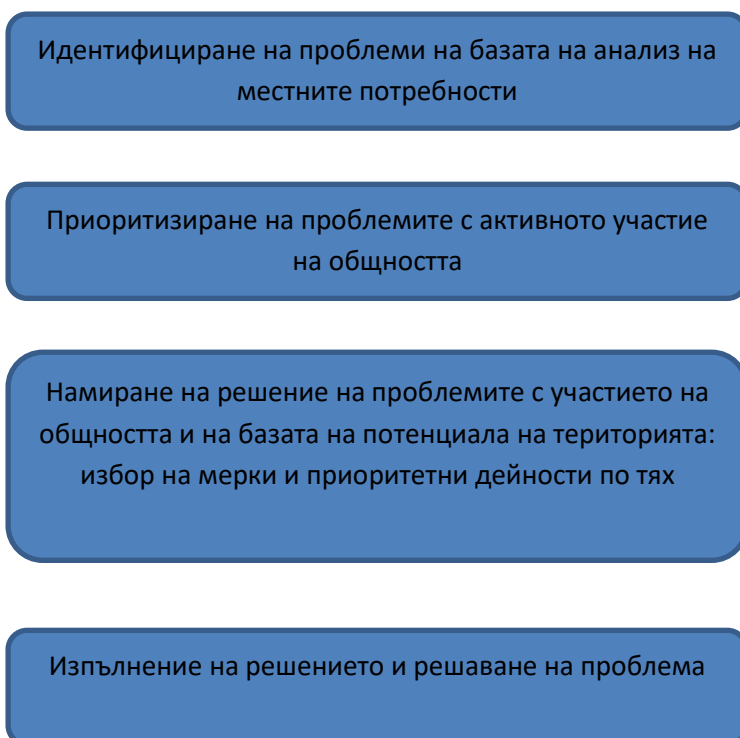
Повишаването на икономическата активност и опазването на околната среда и в частност на горския фонд на територията на МИГ ще се насърчи чрез подкрепа за инвестиции в дейности, свързани с увеличаване на териториите на горите и превръщането им в привлекателно място за отдих и почивка. За този приоритет средствата са 6% от общия публичен принос на СВОМР.

Като се вземат предвид потребностите от повишаване на конкурентоспособността на земеделския сектор и предприятията от преработвателната промишленост, подобряването на качеството на живот, развитието на туризма и повишаването на икономическата активност, към мярка 4 „Инвестиции в материални активи“ от ПРСР са насочени 20 % от бюджета по Стратегията, като средствата и по двете подмерки 4.1 и 4.2 са съответно на стойност по 293 374,50 лева. Към мярка 6 „Развитие на стопанства и предприятия“ от ПРСР са насочени 33,33 % от средствата по Стратегията, като средствата по подмярка 6.4 са 977 915,00 лева. Към мярка 7 „Основни услуги и обновяване на селата в селските райони“ на ПРСР са насочени 40, 67% от Стратегията, като средствата по подмярка 7.2 и 7.5 са съответно 801 890,30 лева и 391 166,00 лева. Към мярка 8 „Инвестиции в развитието на горските територии и подобряване жизнеспособността на горите“ на ПРСР са насочени 6,01% от Стратегията, като средствата по подмерки 8.1, 8.3 и 8.5 са съответно 48 895,75, 78 233,20 и 48 895,75 лева.

Първоначално МИГ ще даде превес на проекти, свързани с обновяване и развитие на селското стопанство и въвеждане на алтернативни форми на заетост, както и за развитието на алтернативния туризъм. Запазването на баланса между традиционното развиване на територията на МИГ Сандански туризъм и селско стопанство, както и въвеждането на нови форми на заетост ще осигурят постепенно устойчивото и хармонично развитие на района.

7. План за действие, показващ как целите са превърнати в действия:

В основата на плана за действие на МИГ Сандански стои следната схема:



МИГ Сандански ще постигне така заложените в СВОМР цели, спазвайки принципите за равнопоставеност между представителите на публичните институции, частния бизнес и неправителствения сектор, както и за равенство и взаимно уважение без оглед на раса, пол, религия, сексуална ориентация и партийна принадлежност. Планът за действие включва няколко етапа:

1. Период за изготвяне на Стратегията за ВОМР. Включва:

Изготвяне на СВОМР и кандидатстване за одобрение с цел последващото ѝ прилагане на прямо Програмата за развитие на селските райони на Република България и Европейския земеделски фонд за развитие на селските райони 2014-2020. Този етап вече е преминал и по време на неговото изпълнение беше консултирана местната общност и беше събрана необходимата информация, на базата на която да стъпи следващият етап.

2. Изпълнение на Стратегия за ВОМР

Изпълнението на Стратегията включва следните дейности, осигуряващи нейното качествено и балансирано реализиране:

Поддържане деловодна система и архив на всички актове на органите на МИГ; издаване на брошури, бюлетини и други печатни материали; информиране и подпомагане на потенциалните кандидати; публикуване на електронната си страница индикативен график за приемите по съответните мерки на стратегията за ВОМР и указания и образци на документи за кандидатстване на всяка подмярка паралелно с публикуването на поканата за подбор на проекти. Заедно с това МИГ приема и заявления за финансова помощ по определен ред, като извършва подбора им и определя размера на финансовата помощ. Създава и поддържа електронен регистър за постъпилите проекти, в който отразява състоянието и движението на всеки от тях. Регистърът се публикува на електронната страница на МИГ.

След приключването на конкретен прием КППП извършва преценка за съответствие на заявленията и УС взима решение дали да одобри тяхното финансиране, след което ги съгласува с ДФЗ-РА. Договори с одобрените кандидати МИГ сключва в качеството си на трета страна съгласно правилата на ПРСР.

Контрол върху работата си МИГ осъществява чрез мониторинг на изпълнението на проектите, изготвяне на доклади, анализи, отчети, справки и др. във връзка с изпълнението на стратегията за ВОМР, изисквани от УО на ПРСР 2014-2020. В срок до 15 февруари на следващата календарна година изготвя и представя на УО на ПРСР 2014-2020 г. годишен доклад за отчитане на изпълнението на стратегията за ВОМР. Информира своевременно УО на ПРСР за проблеми, възникнали при изпълнението на стратегията.

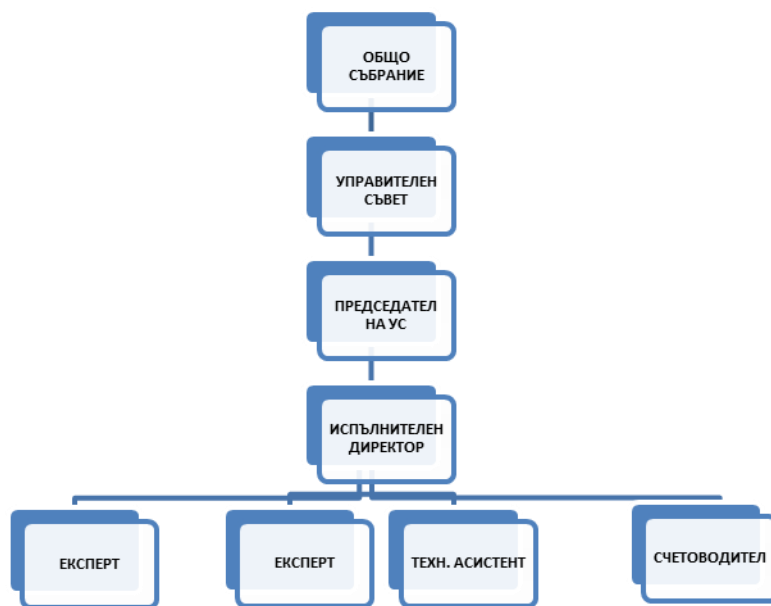
МИГ оказва методическа подкрепа на получателите на финансова помощ чрез посещения на място, разясняване на нормативната база, съдействие при работа с институции, отчитане на проектните предложения и в подготовката на заявки за плащане до ДФЗ-РА.

За проектите по ЕЗФРСР въвежда информация за изпълнението на стратегията за ВОМР, в това число данни на всички постъпили проекти (одобрени и неодобрени), в отделна информационна система, която е функционално свързана с Информационната система за управление и наблюдение на средствата от Структурните инструменти на ЕС в Република България за периода 2014 - 2020 г. (ИСУН 2020).

<p>8. Описание на уредбата за управлението и мониторинга на стратегията, която показва капацитета на инициативна група да изпълни стратегията, и описание на специфичната уредба относно оценката:</p>

8.1. Организационна структура на МИГ:

- организационна структура/схема



8.2. Управление на МИГ:

- органи за управление и контрол

Органите за управление и контрол на МИГ Сандански са Общото събрание и Управителният съвет.

Съгласно Устава върховен колективен орган на Сдружението е Общото събрание (ОС). То се състои от всички членове на Сдружението, а именно: 93 членове, от които 3-ма представители на публичния сектор (Община Сандански, две училища) – 3,22%, 45 представители на стопанския сектор (24 юридически лица и 21 физически лица, самоопределили се от стопански сектор) – 48,39% и 45 представители на нестопанския сектор (3 читалища, 4 НПО и 38 физически лица, самоопределили се от нестопански сектор) - 48,39%, с постоянен адрес и със седалище на територията на община Сандански.

В общото събрание членуват представители на следните заинтересовани страни – Община Сандански, представители на местната власт, служители в общинска администрация, училища, търговски дружества и физически лица – търговец в сферата на търговията, услугите, преработката и производството в областта на туризма и хотелиерството, строителството, здравеопазването, транспорта и др., свободни професии, земеделски производители, читалища, НПО в областта на културата, спорта, туризма, социалната, местни жители, уязвими групи – Сдружние работещо с уязвими групи, безработни, роми, пенсионери, което е над 70% от идентифицираните в анализа заинтересовани страни на територията.

От общо 54 населени места на територията на МИГ Сандански в сдружението членуват представители на 28 от тях (гр. Сандански, гр. Мелник, с. Левуново, с. Лешница, с. Склаве, с. Катунци, с. Плоски, с. Петрово, с. Поленица, с. Лебница, с. Струма, с. Дамяница, с. Враня, с. Рожен, с. Калиманци, с. Лозеница, с. Виногради, с. Сугарево, с. Спатово, с. Лиляново, с. Горна Сушица, с. Ласкарево, с. Ново Делчево, с. Хърсово, с. Горно Спанчево, с. Пирин, с. Ново Ходжово, с. Яново), което е над 50% от населените места.

Освен основните си правомощия по ЗЮЛНЦ, ОС избира и освобождава членовете на Управителния съвет (УС) и Председателя на Управителния съвет с явно гласуване, изключва членове и приема членове в случаи на отказ от страна на УС, приема основни насоки и програма за дейността на Сдружението, включително Стратегията за местно развитие по подхода ЛИДЕР и Стратегията за ВОМР, както и годишния доклад за нейното изпълнение и отчета за дейността на УС. Решенията на Общото събрание са задължителни за другите органи на Сдружението. По-подробно пълномощията на ОС са разгледани в чл. 27 – чл. 33 от Устава на Сдружението.

Колективен Управителен орган на Сдружението е Управителният съвет. УС се състои от 7 лица, членове на Сдружението. Членовете на УС се избират от ОС за срок от 5 години. От състава на УС един член е представител на публичната власт, трима са представителите на стопанския сектор (земяделски производител, юридическо лице и физическо лице-свободна професия) и трима на нестопанския сектор (читалище, НПО и физическо лице). Представителят на общинските власти в УС се предлага за одобрение на Общо събрание с решение на Общинския съвет. УС избира и освобождава лицата от щатния и нещатния състав на сдружението, включително Изпълнителния директор. УС внася в ОС проект за бюджет, подготвя и внася в ОС отчет за дейността на Сдружението. Подробно правомощията на УС са разгледани в чл. 36 от приложения Устав на Сдружението.

По отношение на СВОМР, УС Взема решения относно Стратегията за местно развитие по подхода ЛИДЕР, Стратегията за ВОМР, бюджета и други стратегически документи на Сдружението и ги предлага за одобрение на Общото събрание; избира и освобождава комисии за оценка и избор на проектните предложения по стратегията за местно развитие по подхода ЛИДЕР, Стратегията за ВОМР на МИГ Сандански и измененията в нея или други финансиращи програми; взема окончателни решения за финансиране на проекти по подхода ЛИДЕР или други финансиращи програми; приема организационна структура, правилник и процедури за функционирането на изпълнителните органи на Сдружението по прилагането на Стратегията за местно развитие по подхода ЛИДЕР и Стратегията за ВОМР, включително докладите относно изпълнението на Стратегията за местно развитие и заявките за плащане. Когато участват в комисията за избор на проекти по Стратегията за местно развитие по подхода ЛИДЕР и Стратегията за ВОМР, членовете на УС подписват декларация за липса на конфликт на интереси по смисъла на ал. 1 т. 1 от допълнителната разпоредба на Закона за предотвратяване на конфликт на интереси. В случаите когато член на комисията установи, че е налице конфликт на интереси той подава писмо до МИГ за самоотвод, като неговото място в комисията се заема от нов член. Свикването на заседания и правомощията на Председателя на УС са разгледани подробно в чл. 37 и чл. 38 от приложения Устав на Сдружението.

- описание на позициите и изискванията към изпълнителния директор и персонала

Според приложените писмени споразумения и длъжностни характеристики, служители на сдружението за прилагане на СВОМР, на трудов договор са следните позиции: Изпълнителен директор (координиращи и ръководни функции), двама Експерти „Прилагане на Стратегията за водено от общностите местно развитие” (функции по информирание, подпомагане и мониторинг на проекти, участие в комисии по избор и контрол), Технически асистент (подпомагащи, координиращи функции, офис мениджмънт), счетоводител (счетоводство, финансови консултации и финансов контрол). В процеса ще бъдат наемани допълнителни експерти на граждански договор за целите на прилагането на СВОМР (информирание, консултации, мониторинг).

Изпълнителният директор представлява Сдружението в страната и чужбина, включително пред: държавни органи, институции и учреждения, местни органи на власт и управление, обществени организации, финансови институции, данъчни органи, митнически органи, органи на НОИ, на НЗОК и трети лица; управлява програмната и финансовата дейност на Сдружението съобразно Устава, вътрешните правила и решенията на Управителния съвет; подготвя и внася в УС проекти за стратегия и бюджет, включително по подхода ЛИДЕР и Стратегията за ВОМР; предлага на УС вътрешните правила за работа на Сдружението и промени в тях; определя длъжностните характеристики, техническите задания и щатното разписание на служителите, експертите и другите сътрудници на Сдружението; предлага на УС за назначаване и освобождаване лица от щатния и нещатния състав на Сдружението и определя възнагражденията им; извършва и одобрява текущите разходи за дейността на Сдружението; сключва допустимите от закона договори, съгласно целите и дейността на Сдружението; изпълнява изпълнението на решенията на УС и Общото събрание; води книгите на Сдружението, книга на протоколите и книга на даренията и завещанията; изготвя и представя на Управителния съвет проект на годишен отчет за дейността и финансов отчет на Сдружението и годишен отчет за дейността си; оказва съдействие на организациите, извършващи преглед на дейността на Сдружението; веднъж годишно осигурява извършването на проверка на дейността на Сдружението от лицензиран експерт-счетоводител, когато го изисква закона или по решение на УС; изготвя доклад за дейността на Сдружението в съответствие с чл. 40, ал.2 от ЗЮЛНЦ и публикува информация за дейността на Сдружението и осигурява вписването в централния регистър; участва в работата на УС с право на съвещателен глас. За дейността си Изпълнителният директор се отчита пред Управителния съвет и Общото събрание на всеки шест месеца.

Изпълнителният директор отговаря на следните изисквания: завършено висше образование най-малко степен „бакалавър“; професионален стаж най-малко 5 години; управленски опит най-малко две години; опит в реализиране на проект, програма или Стратегия със стойност над 100 000 лв. финансирани от ЕС или от други международни донори; наличие на опит на територията на МИГ.

Подробно описание на информацията по т.1.3, т.1.4 е поместена в Устава и в приложените длъжностни характеристики.

8.3. Капацитет на местната инициативна група да изпълни стратегията за ВОМР:

Основните резултати от прилагането на подхода ЛИДЕР през периода 2007 – 2013 г. са: много добра информираност на местната общност относно възможностите на подхода ЛИДЕР и механизмите за неговото прилагане, в следствие на което тя го разпознава като важен инструмент за решаване на проблемите на своята територия и добра възможност за нейното развитие; изграден административен капацитет за прилагането му; обособен и оборудван офис, осигурено помещение за провеждане на срещи и заседания, различно от работното, архивно помещение, оборудвани пет офис работни места, достъп за хора с увреждания, който осигуряват материална основа за прилагането му.

Сдружението е учредено в следствие на информационни и публични дейности по проект „Придобиване на умения и постигане на обществена активност за потенциална местна инициативна група на територията на община Сандански“, договор за БФП № РД50-364 от 28.12.2009г. по мярка 431-2 от ПРСР 2007-2013г. на стойност 170 480,00 лв. без ДДС.

В МИГ Сандански, която вече изпълни една одобрена стратегия, са налице обучени специалисти и реално работят местни експерти и екип, които подпомагат общността за активиране на предприемачество в разнообразни дейности и форми на заетост, устойчиво използване на ресурсите и потенциала за развитие на територията. През новия програмен период този вече създаден капацитет на територията беше съхранен и надграден чрез изпълняване на проект по Договор № РД50-161/07.12.2015г. за предоставяне на безвъзмездна финансова помощ по подмярка 19.1 „Помощ за подготвителни дейности“ на мярка 19 „Водено от общностите местно развитие“ от Програмата за развитие на селските райони за периода 2014 – 2020 год., подписан между Министерство на земеделието и храните, Държавен фонд „Земеделие“ – Разплащателна агенция и СНЦ „Местна инициативна група Сандански - МИГ Сандански“ и е на стойност 48 825,75лв. По проекта се финансират подготвителни дейности по прилагане на подхода ЛИДЕР, като общ подход за Водено от общностите местно развитие (ВОМР) с възможности за финансиране от Европейския земеделски фонд за развитие на селските райони чрез Програмата за развитие на селските райони 2014 - 2020 г.

За период на изпълнение на проекта бяха изпълнени дейности на територията на община Сандански, свързани с изграждане на капацитет на МИГ и подготовка на Стратегия за ВОМР, както следва:

- ✓ Подготовка и провеждане на информационни кампании
- ✓ Изготвяне и разпространение на информационни материали за информиране на местното население
- ✓ Провеждане на информационни срещи/семинари
- ✓ Информационни конференции
- ✓ Поддържане на електронна страница
- ✓ Публикуване на информация по проекта в регионални медии
- ✓ Обучение на екипа на МИГ, вкл. представители на партньорите
- ✓ Обучение на местни лидери

- ✓ Проучване и анализ на социално-икономическите характеристики и потенциала на територията:

Анализ 1 – *Социално-икономическа характеристика на територията на МИГ Сандански.*

Извърши се социално-икономически анализ на територията на община Сандански. Анализът обхваща социалната структура, демографските процеси, икономиката, природните дадености и забележителности, културното и историческото наследство на територията на общината. За целта на изследването бяха използвани статистически данни от НСИ, редица ключови планови документи – Програма Европа 2020, Регламент (ЕС) №1303/2013, Регламент (ЕС) № 1305/2013, Национална програма за развитие: България 2020, Споразумение за партньорство, Програма за развитие на селските райони 2014-2020, Оперативни програми за периода 2014-2020, в които е формулирана подкрепа за ВОМР (ОПРР, ОПРЧР, ОПОС, ОПИК, ОПНОИ), План за развитие на Югозападен регион, Стратегия за развитие на Благоевградска област, Интегриран план за развитие на град Сандански и др. стратегически документи, както и сравнителен анализ.

2. Анализ 2 – *Степен на информираност, инвестиционни намерения, очаквания и нагласи за програмния период 2014-2020 сред обществеността.*

Беше проведено анкетно проучване сред 112 представители на местното население от всички сектори. В проучването взеха участие млади хора, жени и представители на ромското малцинство. С проучването се идентифицираха съществуващите проблеми и настроенията на населението що се отнася до развиваните от тях дейности и до развитието и бъдещето на общината. Извърши се проучване и анализ на пазара, средата, настроенията, участниците. Създадена бе база данни на базата на получените резултати. Освен това бе проведено анкетно проучване за набиране на по-конкретна информация за проектите на потенциалните бенефициенти. В идейните предложения фигурират подмерките и финансовите параметри на проектите. Отчетените резултати съответстват на потенциала на територията и залягат в изработването на СВОМР.

- ✓ Работна среща, свързана с консултиране за подготовка на стратегията
- ✓ Извършване на експертна работа за подготовка на стратегията
- ✓ Провеждане на информационни срещи, свързани с консултиране с местната общност
- ✓ Провеждане на обществено обсъждане

Основните целеви групи и заинтересовани страни, които СНЦ МИГ Сандански успя да насърчи и мотивира да се включат в дейностите са: земеделски производители; микро, малки и средни предприятия; представители на местните власти; социални партньори; нестопански организации; местни институции от системата на образованието и културата; жени, младежи и уязвими групи от населението от община Сандански.

При реализиране на проекта се заложи на активното гражданско участие, при което жителите на територията на общината имаха възможност да участват във всички етапи от подготовката и разработването на новата стратегия за местно развитие (Стратегия за ВОМР) от формулиране на проблеми и потребности до идентифициране на целите и приоритетите в

стратегията за местно развитие. Широката информационна кампания и процеса на планиране/програмиране чрез съгласуване и консултации със заинтересованите страни в най-голяма степен отговори на същностната характеристика на Подхода ЛИДЕР „отдолу-нагоре”. Новата стратегия, която беше разработена по проекта, надгражда капацитета за интегрирано териториално развитие, разширява добавената стойност на Подхода ЛИДЕР, както и увеличава ползите за местната общност в община Сандански.

Натрупания през предходния програмен период опит и квалификацията на наетия персонал дава възможност на МИГ Сандански да реализира голяма част от СВОМР още през 2016 г. Паралелно с реализацията на СВОМР, през първата година МИГ предвижда и провеждане на обучения за придобиване на умения и капацитет от потенциалните бенефициенти по СВОМР, за разработване на проекти, изготвяне на отчети и искания за плащане. Обученията, които ще се проведат по мярка 19.4 през годината, ще дадат възможност, както на екипа, така и на бенефициентите да се подготвят по-добре и по този начин да се реализират средствата през следващите години до края на плановия период.

8.4. Описание на системата за мониторинг и оценка:

Наблюдението на СВОМР ще се извършва съвместно от УС, екипа на МИГ и външни експерти. Напредъкът в прилагането на Стратегията ще се докладва на УО ежегодно чрез годишен доклад.

Наблюдението и оценката ще отчитат напредъка в прилагането на Стратегията, чрез базовите индикатори, финансовите индикатори (**брой и стойност на подадените заявления, брой и стойност на одобрените заявления, брой и стойност на сключените договори, брой и стойност на подадените искания за плащане, брой и стойност на одобрените искания за плащане, брой и стойност на успешно приключилите проекти**), както и индикаторите за резултати на СВОМР. Съгласно чл. 62 т. 7 от Наредба 22, ще бъде създаден и електронен регистър за постъпилите проекти по стратегията за ВОМР, в който ще се отразява състоянието и движението на всеки проект. Регистърът ще се публикува на електронната страница на МИГ Сандански, която ще има за цел да обезпечи надеждна информация за бюджетните параметри и резултатите от прилагането на Стратегията за УС и партньорите, ангажирани в управлението на СВОМР така, че те да могат да вземат правилни управленски решения.

Така чрез наблюдението ще се събира информация за договорените средства, финансираните дейности/инвестиции и непосредствените резултати от изпълнението на проектите. Списъкът на общите индикатори е разширен с допълнителни индикатори, специфични за всяка мярка от СВОМР.

Бенефициентите по Стратегията трябва да предоставят данни за наблюдение при попълване на заявленията за подпомагане. Обект на наблюдение ще са етапа на реализация на проекта, извършени междинни и финални плащания по всеки проект, основните индикатори за успех в рамките на проекта, информация за постигнатите количествени и качествени индикатори на ниво проект. Събраната информация ще бъде обобщена и вписана в таблиците на информационната система. Ще се поддържа и актуална информация по отношение на напредъка по изпълнението на СВОМР, като редовно проследява заложените индикатори.

Екипът на МИГ ще следи и информацията от НСИ за социално-икономическата ситуация на територията, която ще се допълни от изследвания и проучвания, финансирани в рамките на междинната оценка. УС периодично ще наблюдава напредъка в постигане на набелязаните цели на Стратегията на базата на представените документи. УС проверява резултатите от изпълнението, особено постигане на целите за всеки един от приоритетите.

Инструментите за извършване на мониторинга и за събиране на данни са:

1. База данни и отчети по прилагане на СВОМР;
2. Текущ мониторинг;
3. Ежегодно проучване за въздействието на СВОМР върху социално-икономическото развитие на територията и удовлетвореността от прилагането на СВОМР в общността;
4. Данни на НСИ;
5. Други тематични проучвания и анализи.

ОЦЕНКА

МИГ предвижда една междинна оценка за прилагането на стратегията (2017) и една окончателна оценка - в годината на приключване на СВОМР. Оценка ще бъдат възложени на външни експерти. Всяка година ще бъде извършван годишен счетоводен одит от независим експерт – счетоводител. Общите критерии, на базата на които ще се прави оценка са: **ефективност; ефикасност; степен на въздействие върху местните общности; устойчивост на резултатите.** Междинната оценка ще включва и анализ на възникналите положителни и отрицателни тенденции, като на тази база може да се актуализира разпределението на публичния принос по мерките, както и включването на нови мерки.

ПРОЦЕДУРИ ЗА ГОДИШНИТЕ ДОКЛАДИ ЗА НАПРЕДЪКА:

Всяка година МИГ, въз основа на осъществената дейност и информацията по отношение на напредъка, изготвя **доклад за отчитане изпълнението на Стратегията за воденото от общността местно развитие** в съответствие с Чл. 62 (15) от Наредба № 22/14.12.2015 г. на МЗХ. До 15 февруари на следващата година докладът се представя на Общото събрание на МИГ за одобрение. Одобрението става с повече от половината от гласовете от присъстващите. Докладът може да съдържа всякаква информация за: постигнатия напредък по изпълнението на приоритетите, мерките и индивидуалните проекти и финансовото изпълнение на проектите; мерките за наблюдение, оценка и контрол, както и създадените механизми за събиране на данни; преглед на всички значителни проблеми, възникнали в процеса на изпълнение, както и мерките за преодоляване на тези проблеми; мерките за осигуряване на публичност; мерките за постигане на необходимото съответствие със секторните политики и програми; коректното прилагане на всички заложи в стратегията или изискуеми от УО/РА процедури; действията, предприети с цел осигуряване на качество и ефективност при изпълнение на Стратегията.

ПРОЦЕДУРА ЗА ОБНОВЯВАНЕ НА СТРАТЕГИЯТА:

В края на всяка година от изпълнението на Стратегията, въз основа на годишния доклад за напредъка и междинната оценка за прилагането на стратегията, УС ще прави оценка на

изпълнението на СВОМР по години, мерки и изразходваните средства и в резултат на тази оценка ще прави предложения за обновяване на СВОМР. Предложенията за обновяване на СВОМР ще бъдат представяни на Общо събрание на МИГ за одобрение. Процедурата за обновяване на СВОМР може да бъде по отношение на финансовите ѝ параметри; по отношение на процедурите за изпълнение на стратегията; при промяна на условията за допустимост, определени в мерките от ПРСР или наредбите за тяхното прилагане; при промяна в приложимите регламенти.

9. Индикатори за мониторинг и оценка:

9.1. Индикатори за цялостното прилагане на стратегията за ВОМР, включително брой създадени работни места:

ИНДИКАТОРИ ПО ОТНОШЕНИЕ НА ЦЯЛОСТНОТО ПРИЛАГАНЕ НА СВОМР				
Вид индикатор	Индикатор	Мерна единица	Цел до края на стратегията	Източник на информация
Изходен	Брой проекти, финансирани по СВОМР	Бр.	Мин. 19	Мониторинг База данни и отчети МИГ
	Брой бенефициенти, подпомогнати по СВОМР	Бр.	Мин. 16	Мониторинг База данни и отчети МИГ
	Общ обем на инвестициите /със съфинансиране/	Лв.	3 730 000	Мониторинг База данни и отчети МИГ
	Брой консултации, предоставени на потенциални бенефициенти	Бр.	200	Мониторинг База данни и отчети МИГ
	Брой подпомогнати микропредприятия	Бр.	Мин. 8	Мониторинг База данни и отчети МИГ
	Брой проекти с инвестиция в туризъм и туристическа инфраструктура	Бр.	Мин. 6	Мониторинг База данни и отчети МИГ
	Проекти свързани с подобряване/изграждане на сгради	Бр.	Мин. 6	Мониторинг База данни и отчети МИГ
	Проекти, свързани с опазване на природно-културното наследство	Бр.	Мин. 2	Мониторинг База данни и отчети МИГ
	Проекти свързани с предоставяне на услуги	Бр.	Мин. 4	Мониторинг База данни и отчети МИГ
	Организирано обучение	Бр.	Мин. 10	Мониторинг База данни и отчети МИГ
	Брой модернизирано земеделски стопанства	Бр.	Мин. 2	Мониторинг База данни и отчети МИГ
	Брой икономически единици, въвели нови продукти, процеси или технологии	Бр.	Мин. 6	Мониторинг База данни и отчети МИГ
	Брой подобрени базисни/публични инфраструктурни единици	Бр.	Мин. 4	Проучване Отчети бенефициенти Мониторинг

	(пътища, спортни съоръжения, градинки, паркове и др.)			
	Изградени/обновени сгради и съоръжения свързани с културни, спортни и социални услуги	Бр.	Мин. 2	Мониторинг База данни и отчети МИГ
	Млади хора до 40 г. и жени успешно реализирали проекти по СВОМР	%	Мин. 3	Мониторинг База данни и отчети МИГ
	Природни и културно исторически обекти с подобрен достъп и анимация	Бр.	1	Мониторинг База данни и отчети МИГ
	Залесени територии	Дка	Мин. 10	Мониторинг База данни и отчети МИГ
	Брой на населените места с успешно реализирани проекти по СВОМР	Бр.	Мин. 5	Мониторинг База данни и отчети МИГ
	Участници, завършили успешно обучение	Бр.	Мин. 50	Доклади от учителите Списъци на участниците Връчени сертификати
	Жени, завършили успешно обучение	Бр.	Мин. 15	Списъци на участниците Връчени сертификати
Въздействие	Брутен брой създадени работни места	Бр.	Мин. 20	Мониторинг База данни и отчети МИГ Бюро по труда
	Население в селските райони, което се възползва от подобрените услуги	Бр.	10 000	Мониторинг База данни и отчети МИГ Бюро по труда НСИ
	Допълнителен брой туристи в резултат от интервенциите по СВОМР	Бр.	12 000	Мониторинг База данни и отчети МИГ Бюро по труда НСИ

9.2 Индикатори по мерки:

ИНДИКАТОРИ ПО МЯРКА 4.1 ОТ СВОМР				
Вид индикатор	Индикатор	Мерна единица	Цел до края на стратегията	Източник на информация
Изходен	Брой проекти, финансирани по мярката	Брой	Мин. 2	Мониторинг База данни и отчети МИГ
	Брой бенефициенти, подпомогнати по мярката	Брой	Мин. 2	Мониторинг База данни и

				отчети МИГ
	Общ обем на инвестициите /със съфинансиране/	Лева	500 000	Мониторинг База данни и отчети МИГ
	Брой, подпомогнати стопанства от животновъдния сектор	Брой	1	Мониторинг База данни и отчети МИГ
Резултат	Брой стопанства, въвели нов продукт или технология	Брой	2	Мониторинг База данни и отчети МИГ
	Създадени нови насаждения	Дка	10	Мониторинг База данни и отчети МИГ
	Дял на младите фермери, финансирани по мярката	%	50	Мониторинг База данни и отчети МИГ
	Стопанства закупили нова техника	Брой	1	Мониторинг База данни и отчети МИГ
Въздействие	Създадени работни места	Брой	2	Мониторинг База данни и отчети МИГ Бюро по труда

ИНДИКАТОРИ ПО МЯРКА 4.2 ОТ СВОМР				
Вид индикатор	Индикатор	Мерна единица	Цел до края на стратегията	Източник на информация
Изходен	Брой проекти, финансирани по мярката	Брой	Мин. 2	Мониторинг База данни и отчети МИГ
	Брой бенефициенти, подпомогнати по мярката	Брой	Мин. 2	Мониторинг База данни и отчети МИГ
	Общ размер на инвестициите /със съфинансиране/	Лева	500 000	Мониторинг База данни и отчети МИГ
Резултат	Брой предприятия, въвели нов продукт или технология	Брой	2	Мониторинг База данни и отчети МИГ

	Модернизирани предприятия и/или създадени мобилни такива	Брой	2	Мониторинг База данни и отчети МИГ
	Брой предприятия закупили техника и/или оборудване	Брой	1	Мониторинг База данни и отчети МИГ
	Брой предприятия, произвеждащи биологични продукти и/или въвели мерки за опазване на околната среда и/или увеличили производството и използвали енергия от възобновяеми енергийни източници	Брой	1	Мониторинг База данни и отчети МИГ
Въздействие	Създадени работни места	Брой	2	Мониторинг База данни и отчети МИГ

ИНДИКАТОРИ ПО МЯРКА 6.4 ОТ СВОМР				
Вид индикатор	Индикатор	Мерна единица	Цел до края на стратегията	Източник на информация
Изходен	Брой проекти, финансирани по мярката	Брой	Мин. 6	Мониторинг База данни и отчети МИГ
	Брой бенефициенти, подпомогнати по мярката	Брой	Мин. 6	Мониторинг База данни и отчети МИГ
	Общ размер на инвестициите /със съфинансиране/	Лева	1 400 000	Мониторинг База данни и отчети МИГ
	Брой подпомогнати нови туристически дейности	Брой	3	База данни и отчети МИГ и бенефициенти
	Обем на инвестициите в туризъм /със съфинансиране/	Лева	500 000	База данни и отчети МИГ и бенефициенти
	Брой подпомогнати	Брой	3	База данни и

	бенефициенти за нови, нетуристически услуги			отчети МИГ и бенефициенти
	Обем на инвестициите в нови, не туристически услуги /със съфинансиране/	Лева	500 000	База данни и отчети МИГ и бенефициенти
Резултат	Брой подпомогнати нови дейности в микропредприятията	Брой	3	Мониторинг База данни и отчети МИГ
	Подпомогнати занаяти и/или свободни професии	Брой	2	Мониторинг База данни и отчети МИГ
	Подпомогнати микропредприятия в сферата на техническите услуги и/или здравните услуги	Брой	1	Мониторинг База данни и отчети МИГ
Въздействие	Общ брой създадени работни места	Брой	12	Мониторинг База данни и отчети МИГ

ИНДИКАТОРИ ПО МЯРКА 7.2 ОТ СВОМР				
Вид индикатор	Индикатор	Мерна единица	Цел до края на стратегията	Източник на информация
Изходен	Брой проекти, финансирани по мярката	Брой	Мин. 4	Мониторинг База данни и отчети МИГ
	Брой бенефициенти, подпомогнати по мярката	Брой	Мин. 2	Мониторинг База данни и отчети МИГ
	Общ размер на инвестициите	Лева	800 000	Мониторинг База данни и отчети МИГ
	Брой проекти, свързани с подобряване на базисна и/или публична инфраструктура	Брой	2	База данни и отчети МИГ и бенефициенти
	Брой проекти, включващи дейности за опазване на природното и културно наследство	Брой	1	База данни и отчети МИГ и бенефициенти

Резултат	Възстановени общински пътища	Км	0,5	База данни и отчети МИГ и бенефициенти
	Заведения за социални услуги и/или културни центрове и/или обществени сгради с подобрена база	Брой	2	База данни и отчети МИГ и бенефициенти
	Подобренни младежки и спортни центрове и/или детски и спортни площадки	Брой	2	База данни и отчети МИГ и бенефициенти
	Възстановени паркови площи и градинки	Брой	2	База данни и отчети МИГ и бенефициенти
	Социални, културни, спортни и младежки центрове въвели мерки за енергийна ефективност	Брой	1	База данни и отчети МИГ и бенефициенти
Въздействие	Население обогатено от дребно мащабните инвестиции	Брой	15 000	База данни и отчети МИГ и бенефициенти

ИНДИКАТОРИ ПО МЯРКА 7.5 ОТ СВОМР				
Вид индикатор	Индикатор	Мерна единица	Цел до края на стратегията	Източник на информация
Изходен	Брой проекти, финансирани по мярката	Брой	Мин. 2	Мониторинг База данни и отчети МИГ
	Брой бенефициенти, подпомогнати по мярката	Брой	Мин. 1	Мониторинг База данни и отчети МИГ
	Общ размер на инвестициите	Лева	380 000	Мониторинг База данни и отчети МИГ
Резултат	Изградени или ремонтирани съоръжения	Бр.	2	Мониторинг База данни и

	за туристически атракции, свързани с местното природно и културно-историческо наследство			отчети МИГ
	Изграждане или ремонтване на туристическа инфраструктура	Брой	1	Мониторинг База данни и отчети МИГ
	Брой посетители на подкрепените атракции/занаяти/изкуство	Брой	5 000	Мониторинг База данни и отчети МИГ
	Удовлетвореност на посетителите от атракциите и/или информационните услуги	%	80	Проучване Мониторинг База данни и отчети МИГ
	Изградени или ремонтирани туристически информационни центрове	Брой	1	Мониторинг База данни и отчети МИГ
Въздействие	Население, облагодетелствано от дребно мащабните инвестиции	Брой	10 000	Мониторинг База данни и отчети МИГ

ИНДИКАТОРИ ПО МЯРКА 8.1 ОТ СВОМР				
Вид индикатор	Индикатор	Мерна единица	Цел до края на стратегията	Източник на информация
Изходен	Брой проекти, финансирани по мярката	Брой	Мин. 1	Мониторинг База данни и отчети МИГ
	Брой бенефициенти, подпомогнати по мярката	Брой	Мин. 1	Мониторинг База данни и отчети МИГ
	Общ размер на инвестициите	Лева	40 000	Мониторинг База данни и отчети МИГ
Резултат	Залесена земеделска	Дка	12	Мониторинг

	земя и/или незеделска земя			База данни и отчети МИГ
Въздействие	Дял на подпомогнатите публични собственици и техните сдружения	%	50	Мониторинг База данни и отчети МИГ

ИНДИКАТОРИ ПО МЯРКА 8.3 ОТ СВОМР				
Вид индикатор	Индикатор	Мерна единица	Цел до края на стратегията	Източник на информация
Изходен	Брой проекти, финансирани по мярката	Брой	Мин. 1	Мониторинг База данни и отчети МИГ
	Брой бенефициенти, подпомогнати по мярката	Брой	Мин. 1	Мониторинг База данни и отчети МИГ
	Общ размер на инвестициите	Лева	70 000	Мониторинг База данни и отчети МИГ
Резултат	Закупуване на комуникационно оборудване и средства за наблюдение на горски пожари, вредители и болести	брой	1	Мониторинг База данни и отчети МИГ
	Брой подпомогнати публични собственици на горски територии	Брой	1	Мониторинг База данни и отчети МИГ
	Площ с успешно управление на земята и опазване компонентите на околната среда	дка	20	Мониторинг База данни и отчети МИГ
Въздействие	Население, облагодетелствано от опазването на околната среда	Брой	2 000	Мониторинг База данни и отчети МИГ

ИНДИКАТОРИ ПО МЯРКА 8.5 ОТ СВОМР				
Вид индикатор	Индикатор	Мерна единица	Цел до края на стратегията	Източник на информация
Изходен	Брой проекти, финансирани по мярката	Брой	Мин. 1	Мониторинг База данни и отчети МИГ
	Брой бенефициенти, подпомогнати по мярката	Брой	Мин. 1	Мониторинг База данни и отчети МИГ
	Общ размер на инвестициите	Лева	40 000	Мониторинг База данни и отчети МИГ
Резултат	Изградена дребномащабна туристическа инфраструктура	Брой	0	Мониторинг База данни и отчети МИГ
	Площ с успешно управление на земята и опазване компонентите на околната среда	Кв. м	0	Мониторинг База данни и отчети МИГ
	Възстановени и поддържани полезащитни пояси	Брой	0	Мониторинг База данни и отчети МИГ
Въздействие	Население, облагодетелствано от дребно мащабните инвестиции	брой	5 000	Мониторинг База данни и отчети МИГ

10. Съответствие с хоризонталните политики на ЕС:

10.1. Равенство между половете и липса на дискриминация:

При изпълнението на СВОМР и на дейностите на всяко проектно предложение следва да се прилагат задължително и трите хоризонтални принципа:

– *прилагане на принципа на равенство между половете:*

Равенството между мъжете и жените и интегрирането на принципа за равенство на възможностите следва да бъде подкрепено в проектните предложения. Конкретно настоящата процедура ще подкрепя дейности на работодателите за постигане на по-добър баланс между личния, семейния и професионалния живот, гъвкави форми на заетост и

гъвкаво работно време, предоставяне на възможности за дистанционни обучения и работа, насърчаване на икономическата активност и независимост на жените, подкрепа за фирмени практики за насърчаване на равенството между мъжете и жените на работното място и съчетаване на професионалния и личния живот, премахването на джендър стереотипите в обществото, както и иновативни подходи в създаването на условия и насърчаване оставането на възрастните работници и служители в заетост по-дълго време и др. Чрез интегрирането на принципа за равенство между половете, усилията на МИГ Сандански не се ограничават единствено до прилагането на определени действия, насочени към жените, а се преследва постигането на равенство, отчитащо въздействието на дадена ситуация, както върху мъжете, така и върху жените. УС на МИГ ще се съобрази и с националното законодателство както следва: Конституцията на Република България, Кодекса на труда, Закона за защита на дискриминацията във всички дейности свързани със СВОМР.

– *допринасяне за утвърждаване на принципа на равните възможности и създаване на условия за превенция на дискриминацията:*

В изпълнение на чл. 96, ал. 7, т. б на Регламент (ЕС) № 1303/2013 на Европейския парламент и на Съвета от 17 декември 2013 г. в процеса на изпълнение на СВОМР и на приема на проектни предложения следва да се изпълняват конкретни действия и мерки за насърчаване на равните възможности и предотвратяването на всякаква дискриминация, основана на пол, раса, цвят на кожата, етническа принадлежност или социален произход, генетични характеристики, език, религия или убеждения, политически или други мнения, имотно състояние, произход, увреждане, възраст или сексуална ориентация, като се имат предвид потребностите на различните целеви групи, изправени пред риск от подобна дискриминация.

В седемчленния УС на МИГ всички са мъже, но Изпълнителният директор и заетите на трудов договор в МИГ са жени. В организирания събития на МИГ са ангажирани преобладаващо жени. Съотношения, осигуряващи равенство между половете, ще се съблюдают строго при определянето на състава на Комисията за избор на проекти. Като част от задълженията си, УС ще отговаря и следи за ефективността и точността при прилагането на принципа за равенство. УС на МИГ ще осигури предотвратяването на всякакъв вид дискриминация, особено при изпълнението на административните процедури във връзка с достъпа до финансови средства. Проблемите на равните възможности ще бъдат разглеждани и по време на разработването на критериите за избор на проекти.

Където е приложимо индикаторите за наблюдение на СВОМР ще отразяват броя на мъжете и жените участващи в обученията и като бенефициенти по СВОМР. Тези данни ще се докладват от УС на МИГ пред Общото събрание. Отговорност на УС на МИГ, чрез екипа на ЗАП, е да осигури на бенефициентите насоки по всички практически въпроси, свързани с проблемите на равенството и отсъствието на дискриминация. Това съответствие е отразено в Приотет 1 и Приотет 2 на стратегията.

10.2. Устойчиво развитие (защита на околната среда):

Чрез СВОМР за програмен период 2014-2020 МИГ Сандански предоставя подкрепа за прехода към икономика, която е нисковъглеродна, устойчива на изменението на климата, екологично устойчива и използваща ефикасно ресурсите. Проектните предложения може да включват мерки, насочени към опазването на околната среда и подкрепа за зелен растеж чрез увеличаване

на горския фонд, а също така и интегриране на изискванията за опазване на околната среда, ресурсната ефективност, смекчаването на изменението на климата и адаптацията към него, устойчивостта на природни бедствия, както и превенцията и управлението на риска на хоризонтално ниво в процеса на изпълнение. Това съответствие е отразено в Приоритет 3 на стратегията.

10.3. Насърчаване на заетостта и конкурентоспособността:

Очаква се реализацията на Местната стратегия за развитие да има положителни въздействия върху нивата на заетост както поради създаването на нови възможности за работа, чрез стартирането на нов частен бизнес извън селското стопанство така и поради запазването на съществуващи работни места в земеделието. При техническата оценка на проектните предложения ще се дава предимство на проекти създаващи нови работни места.

Повече и по-добри работни места е една от основните цели на Стратегията и очакван резултат от реализацията ѝ. МИГ си поставя за цел подобряването на стандарта на живот на населението от района, като повиши възможностите на пазара на труда. МИГ счита, че са налични много неразработени вътрешни ресурси за развитие и растеж в района – благоприятните климатични особености, потенциала за развитие на алтернативен туризъм, богатото културно-историческо наследство и др. Основната задача в стратегията е създаването на подходящата среда и осигуряване на необходимата инвестиционна подкрепа за разработване на този вътрешен потенциал. Това се отнася и за инвестициите в земеделския сектор. СВОМР ще насърчава и конкурентоспособността на земеделието и МСП, чрез подкрепа за стартиращи технологични фирми, за разработка на иновативни продукти в предприятията и подкрепа за обновяване на технологиите и инвестиции за въвеждане на модерни практики за стопанисване на земята, горския фонд и водите. Това съответствие се постига и чрез трите приоритета на стратегията.

10.4. Съответствие с програмите на Структурните фондове:

Мерките и дейностите заложи с СВОМР изцяло съответстват и се допълват с Оценката на потребностите заложи в ПРСР 2014-2020: повишаване на осведомеността на населението и кандидатите; повишаване на капацитета за предоставяне на съветнически услуги; подобряване на организацията за трансфер на знания и иновации; повишаване на конкурентоспособността на стопанствата; повишаване на жизнеспособността на малките земеделски стопанства; подобряване на достъпа до външни финансови средства; ускоряване на модернизацията и технологичното обновление на земеделските стопанства; подобряване на вертикалното и хоризонтално сътрудничество между земеделските производители, преработвателите и търговците с оглед преодоляване на затрудненията при реализацията на селскостопанската продукция; развитие на предприемачеството в селските райони; подобряване на социалната, техническата и туристическата инфраструктура; подобряване на местния капацитет за устойчиво развитие; осигуряване на достъп до фиксиране широколентова мрежа в селските райони без покритие и др.

Обхватът на помощта, предоставяна чрез мерките на СВОМР, няма да се припокрива с обхвата на помощта по схемите за подкрепа по Оперативните програми изпълнявани в България. МИГ ще извършва кръстосани проверки с цел предотвратяване на двойно финансиране между СВОМР и другите схеми за подкрепа. Всеки проект по СВОМР, който потенциално попада в

обхвата на другите схеми за подкрепа, ще бъде проверяван преди одобрението му за евентуално двойно финансиране.